

คำนำ

องค์การบริหารส่วนตำบลเชียงดาว ได้มีการจัดทำแผนอัตรากำลังพนักงานจ้าง ๔ ปี โดยให้มีโครงสร้างการแบ่งงานและระบบงานที่เหมาะสมไม่ซ้ำซ้อน มีการกำหนดตำแหน่ง การจัดอัตรากำลัง โครงสร้างให้เหมาะสมกับอำนาจหน้าที่ขององค์การบริหารส่วนตำบล ตามพระราชบัญญัติสภาตำบลและองค์การบริหารส่วนตำบล พ.ศ. ๒๕๓๗ (แก้ไขเพิ่มเติมจนถึงปัจจุบัน) และตามพระราชบัญญัติกำหนดแผนและขั้นตอนการกระจายอำนาจให้องค์กรปกครองส่วนท้องถิ่น พ.ศ. ๒๕๔๒ และเพื่อให้คณะกรรมการพนักงานส่วนตำบล(ก.อบต.จังหวัด) ตรวจสอบการกำหนดตำแหน่งและการใช้ตำแหน่งพนักงานจ้างให้เหมาะสม ทั้งยังใช้เป็นแนวทางในการดำเนินการวางแผนการใช้อัตรากำลัง และการพัฒนาบุคลากรขององค์การบริหารส่วนตำบลเชียงดาว ให้เหมาะสมอีกด้วย

องค์การบริหารส่วนตำบลเชียงดาว จึงได้มีการวางแผนอัตรากำลังพนักงานจ้าง ๔ ปี เพื่อใช้ในการจัดสรรงบประมาณและบรรจุแต่งตั้งพนักงานจ้าง และเพื่อให้การบริหารงานขององค์การบริหารส่วนตำบลเชียงดาว เกิดประโยชน์ต่อประชาชน เกิดผลสัมฤทธิ์ต่อภารกิจตามอำนาจหน้าที่ มีประสิทธิภาพ มีความคุ้มค่า สามารถลดขั้นตอนการปฏิบัติงาน และการปฏิบัติภารกิจสามารถตอบสนองความต้องการของประชาชนได้อย่างแท้จริง

องค์การบริหารส่วนตำบลเชียงดาว

แผนอัตรากำลังพนักงานจ้าง ๔ ปี
ปีงบประมาณ พ.ศ. ๒๕๕๖ - ๒๕๕๙
องค์การบริหารส่วนตำบลเชียงดาว

สารบัญ

เรื่อง	หน้า
๑. หลักการและเหตุผล	๑
๒. วัตถุประสงค์	๒
๓. ขอบเขตและแนวทางในการจัดทำแผนอัตรากำลังพนักงานจ้าง ๔ ปี	๓
๔. สภาพปัญหา ความต้องการของประชาชนในเขตพื้นที่องค์การบริหารส่วนตำบลเชียงดาว	๔
๕. ภารกิจอำนาจหน้าที่ขององค์การบริหารส่วนตำบลเชียงดาว	๑๔
๖. ภารกิจหลัก และภารกิจรอง	๑๖
๗. สรุปปัญหาและแนวทางในการบริหารงานบุคคล	๑๖
๘. โครงสร้างการกำหนดส่วนราชการ	๑๗
๙. ภาระค่าใช้จ่ายเกี่ยวกับอัตรากำลังตอบแทน(ค่าจ้าง)และประโยชน์ตอบแทน(แยกตามส่วนราชการ)	๒๓
๑๐. ภาระค่าใช้จ่ายเกี่ยวกับอัตรากำลังตอบแทน(ค่าจ้าง)และประโยชน์ตอบแทน(รวม)	๒๙
๑๑. แผนภูมิโครงสร้างการแบ่งส่วนราชการ	๓๒
๑๒. บัญชีแสดงการจัดคนลงสู่ตำแหน่งและการกำหนดเลขที่ตำแหน่งในส่วนราชการ	๓๒
๑๓. แนวทางการพัฒนาพนักงานจ้างองค์การบริหารส่วนตำบลเชียงดาว	๓๓
๑๔. ประกาศคุณธรรม จริยธรรมของพนักงานจ้าง	๓๔

.....

แผนอัตรากำลังพนักงานจ้าง ๔ ปี
ประจำปีงบประมาณ พ.ศ. ๒๕๕๖ - ๒๕๕๙
องค์การบริหารส่วนตำบลเชียงดาว

.....

๑. หลักการและเหตุผล

๑.๑ ประกาศคณะกรรมการกลางข้าราชการหรือพนักงานส่วนท้องถิ่น (ก.กลาง) เรื่อง มาตรฐานทั่วไปเกี่ยวกับพนักงานจ้าง ลงวันที่ ๑๒ พฤษภาคม ๒๕๔๗ โดยมาตรฐานทั่วไปเกี่ยวกับพนักงานจ้างสำหรับองค์กรปกครองส่วนท้องถิ่นดังกล่าว เพื่อเป็นการปรับปรุงแนวทางการบริหารงานบุคคลของลูกจ้าง ให้เกิดความเหมาะสมและให้การปฏิบัติหน้าที่ราชการขององค์กรปกครองส่วนท้องถิ่นเกิดความคล่องตัว มีประสิทธิภาพ ประสิทธิผล และประโยชน์สูงสุดในการบริหารงานบุคคลขององค์กรปกครองส่วนท้องถิ่น โดยกำหนดให้คณะกรรมการข้าราชการหรือพนักงานส่วนท้องถิ่น นำมาตรฐานทั่วไปเกี่ยวกับพนักงานจ้างมากำหนดเป็นประกาศหลักเกณฑ์และเงื่อนไขเกี่ยวกับพนักงานจ้าง พร้อมทั้งให้องค์กรปกครองส่วนท้องถิ่นดำเนินการจัดทำกรอบอัตรากำลังพนักงานจ้าง ๔ ปี

๑.๒ คณะกรรมการพนักงานส่วนตำบลจังหวัดเชียงใหม่ ในการประชุมครั้งที่ ๖/๒๕๔๗ เมื่อวันที่ ๒๔ มิถุนายน ๒๕๔๗ ได้มีมติเห็นชอบประกาศหลักเกณฑ์เกี่ยวกับพนักงานจ้าง โดยให้มีผลบังคับใช้ตั้งแต่วันที่ ๑ กรกฎาคม ๒๕๔๗ เป็นต้นไป

๑.๓ คณะกรรมการกลางข้าราชการหรือพนักงานส่วนท้องถิ่น(ก.กลาง) ได้มีมติเห็นชอบประกาศกำหนดมาตรฐานทั่วไปเกี่ยวกับพนักงานจ้าง โดยมีการกำหนดประเภทตำแหน่งของพนักงานจ้าง และกำหนดแนวทางให้องค์การบริหารส่วนตำบล จัดทำแผนอัตรากำลังพนักงานจ้างขององค์การบริหารส่วนตำบล เพื่อเป็นกรอบในการกำหนดประเภทตำแหน่ง ชื่อตำแหน่งของพนักงานจ้างในองค์การบริหารส่วนตำบล โดยเสนอให้คณะกรรมการข้าราชการหรือพนักงานส่วนท้องถิ่น(ก. จังหวัด) พิจารณาให้ความเห็นชอบ โดยได้กำหนดให้องค์การบริหารส่วนตำบล แต่งตั้งคณะทำงานจัดทำแผนอัตรากำลังพนักงานจ้าง ๔ ปี ซึ่งจะต้องวิเคราะห์อำนาจหน้าที่และภารกิจขององค์การบริหารส่วนตำบล วิเคราะห์ความต้องการกำลังคน วิเคราะห์การวางแผนการใช้กำลังคน จัดทำกรอบอัตรากำลังพนักงานจ้าง ๔ ปี ในการกำหนดประเภทตำแหน่งพนักงานจ้างขององค์การบริหารส่วนตำบล ตามแผนอัตรากำลังพนักงานจ้าง ๔ ปี โดยการพิจารณากำหนดประเภทตำแหน่งพนักงานจ้าง และลักษณะงาน จะต้องคำนึงถึงแผนอัตรากำลัง ๓ ปี ขององค์การบริหารส่วนตำบลประกอบด้วย

๑.๔ จากหลักการและเหตุผล ดังกล่าว องค์การบริหารส่วนตำบลเชียงดาว จึงได้จัดทำแผนพนักงานจ้าง ๔ ปี สำหรับปีงบประมาณ พ.ศ. ๒๕๕๖ – ๒๕๕๙ ขึ้น

๒

๒. วัตถุประสงค์

๒.๑ เพื่อให้องค์การบริหารส่วนตำบลเชียงดาว มีโครงสร้างการแบ่งงานและระบบงาน ระบบการจ้างพนักงานจ้างที่เหมาะสม ไม่ซ้ำซ้อน อันจะเป็นการประหยัดงบประมาณรายจ่ายขององค์การบริหารส่วนตำบล

๒.๒ เพื่อให้องค์การบริหารส่วนตำบลเชียงดาว มีการกำหนดประเภทตำแหน่ง พนักงานจ้าง การจัดอัตรากำลังพนักงานจ้าง ให้สอดคล้องกับโครงสร้างขององค์การบริหารส่วนตำบลและให้เหมาะสมกับอำนาจหน้าที่ขององค์การบริหารส่วนตำบลเชียงดาว ตามพระราชบัญญัติสภาตำบลและองค์การบริหารส่วนตำบล พ.ศ. ๒๕๓๗ (แก้ไขเพิ่มเติมจนถึงปัจจุบัน) และตามพระราชบัญญัติกำหนดแผนและขั้นตอนการกระจายอำนาจให้องค์กรปกครองส่วนท้องถิ่น พ.ศ. ๒๕๔๒ และกฎหมายอื่นที่เกี่ยวข้อง

๒.๓ เพื่อให้คณะกรรมการพนักงานส่วนตำบล (ก.อบต.จังหวัด) สามารถตรวจสอบการ กำหนดประเภทตำแหน่งและการสรรหาและเลือกสรรตำแหน่งพนักงานจ้างว่าถูกต้องเหมาะสมหรือไม่

๒.๔ เพื่อเป็นแนวทางในการดำเนินการวางแผนการใช้อัตรากำลังพนักงานจ้าง โดยจะต้อง คำนึงถึงแผนอัตรากำลัง ๓ ปี รวมถึงการพัฒนาบุคลากรขององค์การบริหารส่วนตำบลเชียงดาว ให้เหมาะสม

๒.๕ เพื่อให้องค์การบริหารส่วนตำบลเชียงดาว สามารถวางแผนการใช้อัตรากำลังของ บุคลากรในองค์การบริหารส่วนตำบล การจัดสรรงบประมาณ การสรรหาและเลือกสรรพนักงานจ้าง เพื่อให้การบริหารงานขององค์การบริหารส่วนตำบลเชียงดาวเกิดประโยชน์ต่อประชาชน เกิดผลสัมฤทธิ์ต่อ ภารกิจตามอำนาจหน้าที่ มีประสิทธิภาพ มีความคุ้มค่า สามารถลดขั้นตอนการปฏิบัติงาน และมีการลด ภารกิจและยุบเลิกประเภทตำแหน่งที่ไม่จำเป็นในการปฏิบัติภารกิจ สามารถตอบสนองความต้องการของ ประชาชนได้อย่างแท้จริง

๒.๖ เพื่อให้องค์การบริหารส่วนตำบลเชียงดาว มีการกำหนดตำแหน่งพนักงานจ้างที่ สามารถตอบสนองการปฏิบัติงานขององค์การบริหารส่วนตำบลที่มีความจำเป็นเร่งด่วน และสนองนโยบาย ของรัฐบาล หรือมติคณะรัฐมนตรี หรือนโยบายขององค์การบริหารส่วนตำบล

๒.๗/ เพื่อให้องค์การบริหารส่วน ตำบลเชียงดาว ดำเนินการวางแผนการใช้อัตรากำลัง บุคลากรให้เหมาะสม การพัฒนาบุคลากรได้อย่างต่อเนื่องมีประสิทธิภาพ และสามารถควบคุมภาระ ค่าใช้จ่ายด้านการบริหารงานบุคคลขององค์การบริหารส่วนตำบลให้เป็นไปตามที่กฎหมายกำหนด

๓

๓. ขอบเขตและแนวทางในการจัดทำแผนอัตรากำลังพนักงานจ้าง ๔ ปี

๓.๑ วิเคราะห์ภารกิจ อำนาจหน้าที่ความรับผิดชอบขององค์การบริหารส่วนตำบลเชียงดาว ตามพระราชบัญญัติสภาตำบลและองค์การบริหารส่วนตำบล พ.ศ. ๒๕๓๗/ (แก้ไขเพิ่มเติมจนถึงปัจจุบัน) และตามพระราชบัญญัติกำหนดแผนและขั้นตอนการกระจายอำนาจให้องค์กรปกครองส่วนท้องถิ่น พ.ศ. ๒๕๔๒ ตลอดจนกฎหมายอื่น ให้สอดคล้องกับแผนพัฒนาเศรษฐกิจและสังคมแห่งชาติ แผนพัฒนาจังหวัด แผนพัฒนาอำเภอ แผนพัฒนาตำบล นโยบายของรัฐบาล มติคณะรัฐมนตรี นโยบายขององค์การบริหาร ส่วนตำบล และสภาพปัญหาขององค์การบริหารส่วนตำบลเชียงดาว

๓.๒ นำโครงสร้างการแบ่งส่วนราชการภายในและการจัดระบบงาน เพื่อรองรับภารกิจ ตามอำนาจหน้าที่ความรับผิดชอบ ให้สามารถแก้ปัญหาของตำบลเชียงดาว ได้อย่างมีประสิทธิภาพ และตอบสนองความต้องการของประชาชน

๓.๓ กำหนดความต้องการพนักงานจ้างในองค์การบริหารส่วนตำบลเชียงดาว โดยให้ หัวหน้าส่วนราชการเข้ามามีส่วนร่วม เพื่อกำหนดความจำเป็นและความต้องการในการใช้พนักงานจ้างให้ ตรงกับภารกิจและอำนาจหน้าที่ที่ต้องปฏิบัติอย่างแท้จริง และต้องคำนึงถึงโครงสร้างส่วนราชการในองค์กร ปกครองส่วนท้องถิ่นประกอบการกำหนดประเภทตำแหน่งพนักงานจ้าง

๓.๔ กำหนดประเภทตำแหน่งพนักงานจ้าง จำนวนตำแหน่งให้เหมาะสมกับภารกิจ อำนาจหน้าที่ ความรับผิดชอบ ปริมาณงานและคุณภาพของงานให้เหมาะสมกับโครงสร้างส่วนราชการของ องค์การบริหารส่วนตำบล

๓.๕ จัดทำกรอบอัตรากำลังพนักงานจ้าง ๔ ปี (พ.ศ. ๒๕๕๖ – ๒๕๕๙) โดยภาระ ค่าใช้จ่ายด้านการบริหารงานบุคคลต้องไม่เกินร้อยละ ๔๐ ของงบประมาณรายจ่ายตามพระราชบัญญัติ ระเบียบบริหารงานบุคคลส่วนท้องถิ่น พ.ศ. ๒๕๔๒

๓.๖ ให้พนักงานส่วนตำบลทุกคน ได้รับการพัฒนาความรู้ความสามารถอย่างสม่ำเสมอ

๔. สภาพปัญหาของพื้นที่และความต้องการของประชาชน

ข้อมูลพื้นฐานทั่วไป

๑. สภาพทั่วไป

๑.๑ ที่ตั้ง

- เลขที่ ๔๐๘ หมู่ที่ ๘ ตำบลเชียงดาว อำเภอเชียงดาว จังหวัดเชียงใหม่

๑.๒ เนื้อที่

- ประมาณ ๒๐๕.๒๒ ตารางกิโลเมตร ๑๒๘,๒๖๒.๕๙ ไร่

๑.๓ ภูมิประเทศ

- ทิศเหนือ ติด ตำบลเมืองงาย, ตำบลปิงโค้ง
- ทิศใต้ ติด ตำบลแม่ณะ
- ทิศตะวันออก ติด อำเภอพร้าว
- ทิศตะวันตก ติด ตำบลเมืองคอง

๑.๔ จำนวนหมู่บ้าน ๑๖ หมู่บ้าน

- จำนวนหมู่บ้านในเขต อบต. เต็มทั้งหมู่บ้าน ๑๑ หมู่บ้าน

ได้แก่

หมู่ที่ ๑,๒,๓,๕,๙,๑๐,๑๑,๑๒,๑๔,๑๕,๑๖

- จำนวนหมู่บ้านที่อยู่ในเขต อบต. เต็มบางส่วน ๕ หมู่บ้าน

ได้แก่

หมู่ที่ ๔,๖,๗,๘,๑๓

๑.๕ ท้องถิ่นอื่นในตำบล

- จำนวนเทศบาล ๑ แห่ง คือ เทศบาลตำบลเชียงดาว

๑.๖ ประชากร

- ประชากรในเขตองค์การบริหารส่วนตำบลเชียงดาว รวม ๑๐,๓๙๖ คน
แยกเป็น ชาย ๕,๑๖๑ คน
หญิง ๕,๒๓๕ คน
มีความหนาแน่นเฉลี่ยของประชากร ๕๘.๙๓ คน/ตารางกิโลเมตร

๕

ตารางแสดงจำนวนประชากร

หมู่บ้าน	ครัวเรือน (หลัง)	จำนวนประชากร		
		ชาย (คน)	หญิง (คน)	รวม
หมู่ที่ ๑ บ้านทุ่งละคร	๕๐๓	๕๘๖	๕๖๒	๙๔๘
หมู่ที่ ๒ บ้านดอน	๕๕๕	๕๘๑	๕๒๓	๑,๐๐๔
หมู่ที่ ๓ บ้านม่วงส้ม	๒๓๒	๓๕๒	๓๒๖	๖๗๘
หมู่ที่ ๔ บ้านวังจ้อม	๑๕๕	๘๕	๘๘	๑๗๓
หมู่ที่ ๕ บ้านถ้ำ	๕๑๕	๕๓๖	๕๘๕	๙๖๑
หมู่ที่ ๖ บ้านเชียงดาว	๒๓๓	๑๒๒	๑๒๒	๒๔๔
หมู่ที่ ๗ บ้านดง	๓๑๕	๒๓๖	๓๐๕	๕๔๑
หมู่ที่ ๘ บ้านแม่ก๊ะ	๑๓๕	๑๑๖	๑๓๑	๒๔๗
หมู่ที่ ๙ บ้านทุ่งหลุก	๖๕๒	๘๒๕	๘๓๙	๑,๖๖๔
หมู่ที่ ๑๐ บ้านนาเสา	๑๙๕	๒๒๑	๒๐๑	๔๒๒
หมู่ที่ ๑๑ บ้านแม่เตาะ	๒๔๓	๓๑๑	๓๒๐	๖๓๑
หมู่ที่ ๑๒ บ้านโรงวัว	๓๑๕	๒๓๐	๒๘๓	๕๑๓
หมู่ที่ ๑๓ บ้านทุ่งดินแดง	๑๐๙	๘๓	๘๘	๑๗๑
หมู่ที่ ๑๔ บ้านหัวทุ่ง	๑๖๐	๒๒๒	๒๔๓	๔๖๕
หมู่ที่ ๑๕ บ้านศรีสะอาด	๒๑๘	๒๓๓	๓๑๓	๕๔๖
หมู่ที่ ๑๖ บ้านผาตาย	๑๘๐	๓๖๖	๓๕๓	๗๑๙
รวม	๕,๕๘๙	๕,๑๖๑	๕,๒๓๕	๑๐,๓๙๖

๒. สภาพทางเศรษฐกิจ

๒.๑ อาชีพ

- ราษฎรส่วนใหญ่ประกอบอาชีพเกษตรกร
- อาชีพเกี่ยวกับการท่องเที่ยวบางส่วน
- อาชีพรับจ้างทั่วไป
- รับราชการ

- ค้าขาย

๒.๒ หน่วยธุรกิจเขต อบต.

- ธนาคาร - แห่ง
- โรงแรม - แห่ง
- ปั๊มน้ำมัน ๓ แห่ง

๖

- ได้แก่
๑. ปั๊มน้ำมัน ปตท.
 ๒. ปั๊มน้ำมัน CALTEX
 ๓. ปั๊มบางจาก

- ปั๊มน้ำมันขนาดเล็ก ๑๒ แห่ง

- ได้แก่
- | | | | |
|------------|--------------|--------------|--------------|
| หมู่ที่ ๑ | จำนวน ๑ แห่ง | , หมู่ที่ ๓ | จำนวน ๑ แห่ง |
| หมู่ที่ ๕ | จำนวน ๑ แห่ง | , หมู่ที่ ๗ | จำนวน ๒ แห่ง |
| หมู่ที่ ๙ | จำนวน ๓ แห่ง | , หมู่ที่ ๑๑ | จำนวน ๑ แห่ง |
| หมู่ที่ ๑๒ | จำนวน ๑ แห่ง | , หมู่ที่ ๑๔ | จำนวน ๒ แห่ง |

- โรงงานอุตสาหกรรม - แห่ง

- โรงสี ๕ แห่ง

- ได้แก่
- | | |
|-----------|--------------|
| หมู่ที่ ๑ | จำนวน ๑ แห่ง |
| หมู่ที่ ๓ | จำนวน ๑ แห่ง |
| หมู่ที่ ๕ | จำนวน ๑ แห่ง |
| หมู่ที่ ๗ | จำนวน ๒ แห่ง |

๓. สภาพทางสังคม

๓.๑ การศึกษาในเขตองค์การบริหารส่วนตำบลเชียงดาว

- ศูนย์เด็กเล็กก่อนประถม ๓/ แห่ง

- ได้แก่
๑. ศูนย์การศึกษาออกโรงเรียน ๓ แห่ง
 ๒. พัฒนาชุมชนอำเภอ ๒ แห่ง
 ๓. กรมศาสนา ๒ แห่ง

- โรงเรียนประถมศึกษา ๕ แห่ง

- ได้แก่
๑. โรงเรียนบ้านทุ่งละคร
 ๒. โรงเรียนบ้านดอน
 ๓. โรงเรียนบ้านถ้ำ

๔. โรงเรียนบ้านทุ่ง หลุก

๕. โรงเรียนบ้านปางแดง

- โรงเรียนมัธยมศึกษา ๒ แห่ง
 ได้แก่ ๑. โรงเรียนเชียงดาววิทยาคม
 ๒. โรงเรียนเจ้าฟ้าอุบลรัตน์

๓/

- โรงเรียนอาชีวศึกษา - แห่ง
- โรงเรียน/สถาบันชั้นสูง - แห่ง
- ที่อ่านหนังสือพิมพ์ประจำหมู่บ้าน ๑๖ แห่ง

๓.๒ สถาบันและองค์กรศาสนา

- วัด/สำนักสงฆ์/ที่พักสงฆ์ จำนวน ๒๕ แห่ง
 ในเขตองค์การบริหารส่วนตำบลเชียงดาว มีทั้งหมด ๒๑ แห่ง
 ได้แก่
- | | |
|-----------------------------------|-----------------------|
| ๑. วัดดับภัย (สำนักสงฆ์) | หมู่ที่ ๑ |
| ๒. วัดดอนศรีสะอาด (สำนักสงฆ์) | หมู่ที่ ๒, หมู่ที่ ๑๕ |
| ๓. วัดอัมพวัน (สำนักสงฆ์) | หมู่ที่ ๓ |
| ๔. วัดป่าบุญนาคร (ที่พักสงฆ์) | หมู่ที่ ๓ |
| ๕. วัดถ้ำเชียงดาว (พัทธสีมา) | หมู่ที่ ๕ |
| ๖. วัดถ้ำปากเปียง(ที่พักสงฆ์) | หมู่ที่ ๕ |
| ๗. วัดถ้ำผาปล่อง(ที่พักสงฆ์) | หมู่ที่ ๕ |
| ๘. วัดถ้ำปากสูง (ที่พักสงฆ์) | หมู่ที่ ๕ |
| ๙. ที่พักสงฆ์น้ำรัฐ | หมู่ที่ ๕ |
| ๑๐. ที่พักสงฆ์ดอยเชียงดาว | หมู่ที่ ๕ |
| ๑๑. วัดห้วยนาคร(ที่พักสงฆ์) | หมู่ที่ ๕ |
| ๑๒. วัดใจดวงเทวี (ที่พักสงฆ์) | หมู่ที่ ๖ |
| ๑๓. วัดป่าแดง(ที่พักสงฆ์) | หมู่ที่ ๖ |
| ๑๔. วัดทุ่งหลุก (ที่พักสงฆ์) | หมู่ที่ ๙ |
| ๑๕. วัดปางแดงใน (ที่พักสงฆ์) | หมู่ที่ ๙ |
| ๑๖. วัดดาวสนธยา(ที่พักสงฆ์) | หมู่ที่ ๙ |
| ๑๗. ที่พักสงฆ์ฟ้าสวย | หมู่ที่ ๑๐ |
| ๑๘. วัดพระบาทแม่จรรยา(ที่พักสงฆ์) | หมู่ที่ ๑๑ |
| ๑๙. วัดเจริญราษฎร์(สำนักสงฆ์) | หมู่ที่ ๑๑ |
| ๒๐. วัดแม่จรรยา(ที่พักสงฆ์) | หมู่ที่ ๑๑ |

๒๑. วัดจำปี (ที่พัทลุง)	หมู่ที่ ๑๒
๒๒. วัดดอกม่วงคำ (ที่พัทลุง)	หมู่ที่ ๑๒
๒๓. วัดคลองหลู่ (ที่พัทลุง)	หมู่ที่ ๑๒
๒๔. วัดจรรยาวัฒนาราม (ที่พัทลุง)	หมู่ที่ ๑๔
๒๕. สำนักสงฆ์อาทิตย์วังใส (ที่พัทลุง)	หมู่ที่ ๑๕

๘

<u>ในเขตเทศบาลตำบลเชียงดาว</u>	มีทั้งหมด ๔ แห่ง
ได้แก่ ๑. วัดอุตุตาราม(พัทลุง)	หมู่ที่ ๔ และ หมู่ที่ ๑๓
๒. วัดอินทาราม (พัทลุง)	หมู่ที่ ๗
๓. วัดศรีทรายมูล(พัทลุง)	หมู่ที่ ๘
๔. วัดแม่ฮีด (พัทลุง)	หมู่ที่ ๖
- มัสยิด	- แห่ง
- ศาลเจ้า	- แห่ง
- โบสถ์	๑๑ แห่ง
<u>ในเขตองค์การบริหารส่วนตำบลเชียงดาว</u>	มีจำนวนทั้งหมด ๖ แห่ง
ได้แก่ ๑. หมู่ที่ ๒	จำนวน ๒ แห่ง
๒. หมู่ที่ ๘	จำนวน ๑ แห่ง
๓. หมู่ที่ ๙	จำนวน ๑ แห่ง
๔. หมู่ที่ ๑๖	จำนวน ๒ แห่ง
<u>ในเขตเทศบาลตำบลเชียงดาว</u>	มีจำนวนทั้งหมด ๕ แห่ง
ได้แก่ ๑. หมู่ที่ ๘	จำนวน ๓ แห่ง
๒. หมู่ที่ ๖	จำนวน ๒ แห่ง

๓.๓ สาธารณสุข

- โรงพยาบาลของรัฐขนาด	๖๐	เตียง	๑	แห่ง
ได้แก่ โรงพยาบาลอำเภอเชียงดาว				
- สถานีอนามัยประจำตำบล/หมู่บ้าน			-	แห่ง
- สถานพยาบาลเอกชน			-	แห่ง
- ร้านขายยาแผนปัจจุบัน			-	แห่ง
- อัตราการมีและใช้ส้วมราดน้ำ ร้อยละ ๙๕				

๓.๔ ความปลอดภัยในชีวิตและทรัพย์สิน

- สถานีตำรวจ	๑	แห่ง	(อยู่ในเขตเทศบาลตำบลเชียงดาว)
- สถานีดับเพลิง	๑	แห่ง	(ของเทศบาลตำบลเชียงดาว)

๔. การบริการพื้นฐาน

๔.๑ การคมนาคม

- | | | | | |
|------------------|--------|---------------|--------|----------|
| - มีถนนคอนกรีต | ๕๖ สาย | ระยะทางประมาณ | ๕๓.๗๘ | กิโลเมตร |
| - มีลาดยาง | ๑๐ สาย | ระยะทางประมาณ | ๒๙.๐๙ | กิโลเมตร |
| - มีถนนดินลูกรัง | ๗๘ สาย | ระยะทางประมาณ | ๑๐๑.๓๐ | กิโลเมตร |

๙

๔.๒ การโทรคมนาคม

- ที่ทำการไปรษณีย์โทรเลข ๑ แห่ง (สำนักงานอยู่ในเขตเทศบาล)
- สถานีโทรคมนาคมอื่นๆ
สำนักงานโทรศัพท์ ๒ แห่ง (สำนักงานอยู่ในเขตเทศบาล)

๔.๓ การไฟฟ้า

- มีไฟฟ้าใช้ ๑๖ หมู่บ้าน
(หมู่ที่ ๑๐ บ้านนาเลา เป็นไฟฟ้าแบบพลังงานแสงอาทิตย์)

๔.๔ แหล่งน้ำธรรมชาติ

- **ลำน้ำ, ลำห้วย** ๑๗ สาย
- ได้แก่ หมู่ที่ ๑ (ลำน้ำแม่ลู่ , ลำเหมืองใหม่ , ลำเหมืองนอก)
- หมู่ที่ ๒ (น้ำแม่ปิง)
- หมู่ที่ ๓ (น้ำแม่ปิง)
- หมู่ที่ ๔ (น้ำแม่ปิง , น้ำแม่ลู่)
- หมู่ที่ ๕ (ห้วยกีด, ห้วยผาดั้ง, ห้วยหก)
- หมู่ที่ ๖ (น้ำแม่ก๊ะ)
- หมู่ที่ ๗ (น้ำแม่ปิง)
- หมู่ที่ ๘ (ห้วยป่าบง , ห้วยป่าไร่ , น้ำแม่ก๊ะ)
- หมู่ที่ ๙ (ลำน้ำแม่เตาะ, ลำน้ำแม่ปิง)
- หมู่ที่ ๑๐ (ห้วยแห้ง)
- หมู่ที่ ๑๑ (ลำน้ำแม่ปิง, ลำน้ำแม่จร)
- หมู่ที่ ๑๒ (น้ำแม่ก๊ะ)
- หมู่ที่ ๑๓ (น้ำแม่ก๊ะ , ห้วยกีด)
- หมู่ที่ ๑๔ (ลำน้ำแม่ลู่)
- หมู่ที่ ๑๕ (ลำน้ำแม่ลู่)
- หมู่ที่ ๑๖ (ห้วยต้นยาง, ห้วยชันวา, ห้วยโก้, ห้วยแม่พริก)
- **บึง,หนองและอื่นๆ** ๑๕ แห่ง

๔.๕ แหล่งน้ำที่สร้างขึ้น

- ฝ่าย	๕	แห่ง
ได้แก่	๑. ฝ่ายกั้นน้ำวังไฮ (หมู่ที่ ๓)	๓. ฝ่ายน้ำล้นบ้านแม่เตาะ (หมู่ที่ ๑๑)
	๒. ฝ่ายน้ำล้นบ้านถ้ำ (หมู่ที่ ๕)	๔. ฝ่ายแม่บ้านปางแดง (หมู่ที่ ๙)
	๕. ฝ่ายยางเชียงดาว (หมู่ที่ ๓)	

๑๐

- บ่อน้ำตื้น	จำนวน	๓,๒๖๓	แห่ง
- บ่อโยก	จำนวน	๑๖	แห่ง
- ประปาหมู่บ้าน	จำนวน	๑๒	แห่ง
ได้แก่	หมู่ที่ ๒	จำนวน	๑ แห่ง
	หมู่ที่ ๓	จำนวน	๒ แห่ง
	หมู่ที่ ๔	จำนวน	๑ แห่ง
	หมู่ที่ ๕	จำนวน	๑ แห่ง
	หมู่ที่ ๖	จำนวน	๑ แห่ง
	หมู่ที่ ๙	จำนวน	๓ แห่ง
	หมู่ที่ ๑๑	จำนวน	๑ แห่ง
	หมู่ที่ ๑๒	จำนวน	๒ แห่ง
- ประปาภูเขา	จำนวน	๖	แห่ง

๕. ข้อมูลอื่นๆ

๕.๑ ทรัพยากรธรรมชาติในพื้นที่

- ป่าไม้
- ภูเขา , ถ้ำ , น้ำพุร้อน

๕.๒ มวลชนจัดตั้ง

- ลูกเสือชาวบ้าน ๒ รุ่น
- ไทยอาสาป้องกันชาติ ๑ รุ่น
- สมาชิกแจ้งข่าวอาชญากรรม ๒ รุ่น
- หมอдинอาสา ๒ รุ่น
- อาสาสมัครป้องกันภัยฝ่ายพลเรือน ๑ รุ่น
- ชุตรักษาความปลอดภัยหมู่บ้าน ๑ รุ่น

๖. ศักยภาพในตำบล

๖.๑ ศักยภาพขององค์การบริหารส่วนตำบล

(๑) จำนวนบุคลากรขององค์การบริหารส่วนตำบล	๔๘	คน
ตำแหน่งในสำนักปลัดขององค์การบริหารส่วนตำบล	๑๓/	คน
ตำแหน่งในส่วนการคลัง	๓/	คน
ตำแหน่งในส่วนโยธา	๖	คน
ตำแหน่งในส่วนการศึกษาฯ	๑๘	คน

๑๑

(๒) ระดับการศึกษา

ประถมศึกษา	๑	คน
มัธยมศึกษาตอนต้น	๑	คน
มัธยมศึกษาตอนปลาย	๙	คน
ประกาศนียบัตรวิชาชีพ(ปวช.)	๒	คน
ประกาศนียบัตรวิชาชีพชั้นสูง(ปวส.)	๙	คน
อนุปริญญา	๑	คน
ปริญญาตรี	๒๓	คน
สูงกว่าปริญญาตรี	๒	คน

(๓) รายได้ขององค์การบริหารส่วนตำบล

ประจำปีงบประมาณ ๒๕๕๕	แยกเป็น
รายได้ที่องค์การบริหารส่วนตำบลจัดเก็บเอง	๖๖๓,๐๐๐.- บาท
รายได้ที่ส่วนราชการต่าง ๆ จัดเก็บให้	๑๘,๐๘๓,๐๐๐.- บาท
เงินอุดหนุนจากรัฐบาล	๑๑,๕๐๐,๐๐๐.- บาท
รวม	<u>๓๐,๒๕๐,๐๐๐.-บาท</u>

๖.๒ ศักยภาพของชุมชนและพื้นที่

(๑) การรวมกลุ่มของประชาชน

จำนวนกลุ่มทุกประเภท	๓	กลุ่ม
<u>แยกประเภทกลุ่ม</u>		
- กลุ่มอาชีพ	๕๑	กลุ่ม
- กลุ่มออมทรัพย์	๒๕	กลุ่ม
- กลุ่มอื่นๆ	๙	กลุ่ม

(๒) จุดเด่นของพื้นที่

พื้นที่ส่วนใหญ่เป็นที่ราบลุ่ม และเป็นที่ราบแอ่งกระทะ แต่จะมีพื้นที่บางส่วนที่เป็นภูเขาสูง

เหมาะแก่การส่งเสริมการท่องเที่ยว เช่น **ดอยหลวง เชียงดาว** เป็นภูเขาที่มีความสูงอันดับ ๓ ของประเทศ เป็นภูเขาหินปูนที่มีรูปทรงล้านล้านปิรามิด จากการสำรวจพบพืชพันธุ์ต่างๆ ถึง ๑,๓๒๒ ชนิด ๑๓๓ วงศ์ และยังเป็นที่อยู่อาศัยของสัตว์ป่าไม่ต่ำกว่า ๓๔๐ ชนิด นอกจากนี้ยังเป็นที่ตั้งของเขตรักษาพันธุ์ สัตว์ป่าเชียงดาว **ถ้ำเชียงดาว** ตั้งอยู่บริเวณหมู่ที่ ๕ ตำบลเชียงดาว ภายในบริเวณประกอบด้วยถ้ำ ขนาดเล็กหลาย ๆ ถ้ำ และมีหินงอก หินย้อย พระพุทธรูปสมัยโบราณที่สวยงาม **วังมัจฉาหน้าวัด อินทาราม** บริเวณสะพานข้ามแม่น้ำปิง หมู่ที่ ๗ เป็นแหล่งรวมพันธุ์ปลาตามธรรมชาติจำนวนมาก **โป่งน้ำร้อนบ้านยางปู่โต๊ะ** อยู่ในเขตหมู่ที่ ๖ และหมู่ที่ ๑๒ ตำบลเชียงดาว เป็นน้ำพุร้อนที่เกิดขึ้นเอง

๑๒

ตามธรรมชาติ รักษาสภาพดั้งเดิม ไม่มีการก่อสร้างถาวรวัตถุ **ฝายวังไฮ** หมู่ที่ ๓ เป็นฝายไม้และหินทิ้ง ที่ราษฎรดำเนินการก่อสร้างเอง เป็นแหล่งพักผ่อนหย่อนใจในการดูธรรมชาติของราษฎร **ปางช้างแม่जर** หมู่ที่ ๑๑ เป็นสถานที่ท่องเที่ยวดำเนินการโดยเอกชน **ป่าเศรษฐกิจชุมชนแบบพอเพียง** บ้านหัวทุ่ง หมู่ที่ ๑๔ เป็นชุมชนที่มีการจัดการทรัพยากรธรรมชาติและสิ่งแวดล้อม มีสภาพพื้นที่และขอบเขตของการ จัดการป่าชุมชนบ้านหัวทุ่ง ครอบคลุมพื้นที่ป่าประมาณ ๔,๐๐๐ กว่าไร่ ที่จัดเป็นพื้นที่ป่าใช้สอย ๒,๐๐๐ ไร่ และเป็นพื้นที่ป่าอนุรักษ์อีกประมาณ ๒,๐๐๐ ไร่ โดยมีระดับความสูงจากระดับน้ำทะเลปานกลางประมาณ ๔๐๐ - ๘๐๐ เมตร และมีความอุดมสมบูรณ์ไปด้วยพืชพันธุ์นานาชนิด ไม่ย่นต้นสูงตระหง่าน พืชพันธุ์ป่า ระดับต่างๆ ตั้งแต่พืชระดับล่างขึ้นเกี่ยดินจนถึงพืชระดับบนที่โตสูงระฟ้า รวมทั้งพืชพันธุ์สมุนไพรอีก มากมายที่ชาวบ้านสามารถใช้ประโยชน์ได้ในชีวิตประจำวัน

เพื่อให้การวางแผนอัตรากำลัง ๓ ปี ขององค์การบริหารส่วนตำบลเชียงดาว มีความครบถ้วน และเพื่อให้องค์การบริหารส่วนตำบลเชียงดาว สามารถดำเนินการตามอำนาจหน้าที่ได้อย่างมีประสิทธิภาพ องค์การบริหารส่วนตำบลเชียงดาว วิเคราะห์สภาพปัญหาในเขตพื้นที่ขององค์การบริหารส่วนตำบล ว่ามี ปัญหาอะไรบ้าง รวมทั้งความจำเป็นพื้นฐานและความต้องการของประชาชนในเขตพื้นที่ที่สำคัญ

สภาพปัญหาของเขตพื้นที่ที่รับผิดชอบและความต้องการของประชาชน โดยแบ่งออกเป็นด้าน ต่าง ๆ ดังนี้

๑. ปัญหาด้านโครงสร้างพื้นฐาน

- ๑.๑ ด้านการคมนาคม ถนน ,สะพานในการสัญจรไปมาและขนส่งสินค้ายังไม่เพียงพอ, สภาพถนน เชื่อมระหว่างหมู่บ้านชำรุดเสียหายเนื่องจากภัยธรรมชาติ เพราะถนนส่วนใหญ่เป็นถนนลูกรัง
- ๑.๒ ไฟฟ้าสาธารณะในบางพื้นที่ยังไม่ทั่วถึง เช่น ในเขตพื้นที่ป่าและดอยสูง
- ๑.๓ ด้านโทรคมนาคม ตู้โทรศัพท์สาธารณะมีไม่เพียงพอต่อการใช้ประโยชน์
- ๑.๔ จากการพัฒนาความเจริญอย่างรวดเร็ว ส่งผลให้การพัฒนาระบบสาธารณูปโภคไม่ทันต่อความ ต้องการ

๒. ปัญหาด้านการผลิต การตลาด รายได้และการมีงานทำ

- ๒.๑ ภาคเกษตรกรรมขาดการพัฒนาอย่างครบวงจร
- ๒.๒ งบประมาณในการส่งเสริมอาชีพขององค์กรมีจำกัด
- ๒.๓ ประชาชนส่วนหนึ่งมีฐานะยากจน รายได้น้อย
- ๒.๔ ประชากรกลุ่มแรงงานออกไปทำงานต่างถิ่น ต้องใช้แรงงานต่างด้าว
- ๒.๕ การรวมกลุ่มวิสาหกิจชุมชนยังไม่เข้มแข็งพอ

๑๓

๓. ปัญหาสาธารณสุข และการอนามัย

- ๓.๑ ราษฎรยังขาดความรู้ความเข้าใจในเรื่อง
 - สาธารณสุขและการอนามัย
 - สุขาภิบาลและสิ่งแวดล้อม
- ๓.๒ ปัญหาขยะและการกำจัดขยะ
- ๓.๓ ปัญหายาเสพติด

๔. ปัญหาน้ำกิน - น้ำใช้ เพื่อการเกษตร

๔.๑ การขาดแคลนน้ำเพื่อทำการเกษตร เนื่องจากลำเหมืองธรรมชาติเป็นหินสลับซับซ้อน น้ำไหลไม่สะดวก อีกทั้งพื้นที่ทำการเกษตรอยู่ปลายทางของแหล่งน้ำ ทำให้ปริมาณน้ำที่มีอยู่ไม่เพียงพอต่อความต้องการ

- ๔.๒ ระบบประปาหมู่บ้าน และประปาภูเขายังไม่เพียงพอ

๕. ปัญหาด้านการศึกษา ศาสนา และวัฒนธรรม

- ๕.๑ ยังมีเด็กที่ขาดการศึกษาตามหลักสูตรทางระบบโรงเรียนของรัฐอยู่เป็นจำนวนมาก
- ๕.๒ ขาดการสนับสนุนและส่งเสริมการเรียนรู้ประเพณี สังคม วัฒนธรรมอย่างจริงจัง

๖. ปัญหาทรัพยากรธรรมชาติ และสิ่งแวดล้อม

- ๖.๑ ปัญหาไฟฟ้า
- ๖.๒ ประชาชนมีพื้นที่ทำกินและที่อยู่อาศัยอยู่ในเขตป่าสงวน ป่าอนุรักษ์ ทำให้สภาพป่าสงวนและป่าอนุรักษ์ถูกทำลาย
- ๖.๓ ประชาชนขาดความรู้ความเข้าใจในเรื่องทรัพยากรธรรมชาติและสิ่งแวดล้อม

๗. ปัญหาการบริหาร และการจัดการขององค์การบริหารส่วนตำบล

- ๗.๑ ราษฎรไม่มีความรู้ความเข้าใจในระบบการปกครองส่วนท้องถิ่นเท่าที่ควร
- ๗.๒ ระบบการจัดเก็บภาษียังไม่ีประสิทธิภาพเท่าที่ควรและไม่เป็นไปตามเป้าหมายที่กำหนดไว้

ความต้องการของประชาชน

๑. ความต้องการด้านโครงสร้างพื้นฐาน

- ๑.๑ ก่อสร้างถนน สะพาน ตามจุดที่จำเป็น เร่งด่วน
- ๑.๒ ปรับปรุงซ่อมแซมสาธารณูปโภคและสาธารณประโยชน์
- ๑.๓ ขยายเขตไฟฟ้า

๒. ความต้องการด้านการผลิต การตลาด รายได้ และการจ้างงานทำ

- ๒.๑ ส่งเสริมโครงการเศรษฐกิจชุมชนพึ่งตนเองตามแนวพระราชดำริ
- ๒.๒ จัดหาเงินทุนหมุนเวียน กองทุนให้แก่ประชาชน
- ๒.๓ ผักอบรมส่งเสริมอาชีพอุตสาหกรรมในครัวเรือน หัตถกรรมแม่บ้าน

๑๔

๓. ความต้องการด้านสาธารณสุข และอนามัย

- ๓.๑ ให้มีการป้องกันและแก้ไขปัญหายาเสพติด กำจัดมูลฝอยและป้องกันโรคพิษสุนัขบ้า
- ๓.๒ ต้องการการดูแลสุขภาพผู้สูงอายุ , เด็ก , สตรี และคนพิการ ส่งเคราะห์ผู้สูงอายุ

๔. ความต้องการด้านน้ำกิน - น้ำใช้ เพื่อการเกษตร

- ๔.๑ ให้มีการขุดลอกคลองส่งน้ำ และกำจัดวัชพืช
- ๔.๒ ให้มีการขยายเขตประปาหมู่บ้านทุกหมู่บ้าน

๕. ความต้องการด้านทรัพยากรธรรมชาติ

- ๕.๑ รณรงค์และสร้างจิตสำนึกให้ราษฎรรู้คุณค่าของทรัพยากรธรรมชาติและสิ่งแวดล้อม

๕. ภารกิจ อำนาจหน้าที่ขององค์การบริหารส่วนตำบล

การพัฒนาท้องถิ่นขององค์การบริหารส่วนตำบลเชียงดาวนั้น เป็นการสร้างความเข้มแข็งของชุมชนในการร่วมคิดร่วมแก้ไขปัญหาร่วมสร้างร่วมจัดทำส่งเสริมความเข้มแข็งของชุมชนในเขตพื้นที่ขององค์การบริหารส่วนตำบลเชียงดาว ให้มีส่วนร่วมในการพัฒนาท้องถิ่น ในทุกด้าน การพัฒนาองค์การบริหารส่วนตำบลเชียงดาวจะสมบูรณ์ได้ จำเป็นต้องอาศัยความร่วมมือของชุมชน ในพื้นที่เกิดความตระหนักร่วมกันแก้ไขปัญหาคความเข้าใจในแนวทางแก้ไขปัญหากันอย่างจริงจัง องค์การบริหารส่วนตำบลเชียงดาวยังได้เน้นให้คนเป็นศูนย์กลางของการพัฒนาในทุกกลุ่มทุกวัยของประชากร นอกจากนั้นยังได้ เน้นการส่งเสริม และสนับสนุนให้การศึกษาเด็กก่อนวัยเรียน และพัฒนาเยาวชนให้พร้อมที่จะเป็นบุคลากรที่มีคุณภาพโดยยึดกรอบแนวทางในการจัดระเบียบการศึกษา ส่วนด้านพัฒนาอาชีพนั้น จะเน้นพัฒนาเศรษฐกิจชุมชนพึ่งตนเองในท้องถิ่น และยังจัดให้ตั้งเศรษฐกิจแบบพอเพียงโดยส่วนรวม

การวิเคราะห์ภารกิจ อำนาจหน้าที่ขององค์การบริหารส่วนตำบล ตามพระราชบัญญัติสภาตำบลและองค์การบริหารส่วนตำบล พ.ศ.๒๕๓๗ (แก้ไขเพิ่มเติมจนถึงปัจจุบัน) และตามพระราชบัญญัติกำหนดแผนและขั้นตอนการกระจายอำนาจให้องค์กรปกครองส่วนท้องถิ่น พ.ศ.๒๕๔๒ รวบรวมกฎหมายอื่นขององค์การบริหารส่วนตำบล และใช้เทคนิค SWOT เข้ามาช่วย ทั้งนี้เพื่อให้ทราบว่าองค์การบริหารส่วนตำบลมีอำนาจหน้าที่ที่จะเข้าไปดำเนินการแก้ไขปัญหาคความเข้าใจในเขตพื้นที่ให้ตรงกับความต้องการของประชาชนได้อย่างไร โดยวิเคราะห์จุดแข็ง จุดอ่อน โอกาส ภัยคุกคาม ในการดำเนินการตามภารกิจตามหลัก SWOT

องค์การบริหารส่วนตำบลเชียงดาว กำหนดวิธีการ ดำเนินการตามภารกิจสอดคล้องกับแผนพัฒนาเศรษฐกิจและสังคมแห่งชาติ แผนพัฒนาจังหวัด แผนพัฒนาอำเภอ แผนพัฒนาตำบล นโยบายของรัฐบาล และนโยบายของผู้บริหารท้องถิ่น ทั้งนี้สามารถวิเคราะห์ภารกิจให้ตรงกับสภาพปัญหา โดยสามารถกำหนดแบ่งภารกิจได้ เป็น ๓ ด้าน ซึ่งภารกิจดังกล่าวถูกกำหนดอยู่ในพระราชบัญญัติสภาตำบลและองค์การบริหารส่วนตำบล พ.ศ. ๒๕๓๗ (แก้ไขเพิ่มเติมจนถึงปัจจุบัน) และตามพระราชบัญญัติกำหนดแผนและขั้นตอนการกระจายอำนาจให้แก่องค์กรปกครองส่วนท้องถิ่น พ.ศ.๒๕๔๒ ดังนี้

๑๕

๕.๑ ด้านโครงสร้างพื้นฐาน มีภารกิจที่เกี่ยวข้องดังนี้

- (๑) จัดให้มีและบำรุงรักษาทางน้ำและทางบก (มาตรา ๖๗ (๑))
- (๒) ให้มีน้ำเพื่อการอุปโภค บริโภค และการเกษตร (มาตรา ๖๘(๑))
- (๓) ให้มีและบำรุงการไฟฟ้าหรือแสงสว่างโดยวิธีอื่น (มาตรา ๖๘(๒))

๕.๒ ด้านส่งเสริมคุณภาพชีวิต มีภารกิจที่เกี่ยวข้อง ดังนี้

- (๑) ป้องกันโรคและระงับโรคติดต่อ (มาตรา ๖๗(๓))
- (๒) ส่งเสริมการพัฒนาสตรี เด็ก เยาวชน ผู้สูงอายุ และผู้พิการ (มาตรา ๖๗(๖))
- (๓) ให้มีและบำรุงสถานที่ประชุม การกีฬาการพักผ่อนหย่อนใจและสวนสาธารณะ (มาตรา ๖๘(๕))

๕.๓ ด้านการจัดระเบียบชุมชน สังคม และการรักษาความสงบเรียบร้อย มีภารกิจที่เกี่ยวข้อง ดังนี้

- (๑) การป้องกันและบรรเทาสาธารณภัย (มาตรา ๖๗(๔))
- (๒) การควบคุมอาคาร (มาตรา ๑๖(๒๘))

๕.๔ ด้านการวางแผน การส่งเสริมการลงทุน พาณิชยกรรมและการท่องเที่ยว มีภารกิจที่เกี่ยวข้อง ดังนี้

- (๑) ส่งเสริมให้มีอุตสาหกรรมในครอบครัว (มาตรา ๖๘(๖))
- (๒) ให้มีและส่งเสริมกลุ่มเกษตรกร และกิจการสหกรณ์ (มาตรา ๖๘(๕))
- (๓) การท่องเที่ยว (มาตรา ๖๘(๑๒))

๕.๕ ด้านการบริหารจัดการและการอนุรักษ์ทรัพยากรธรรมชาติและสิ่งแวดล้อมมีภารกิจที่เกี่ยวข้อง ดังนี้

- (๑) รักษาความสะอาดของถนน ทางน้ำ ทางเดิน และที่สาธารณะ รวมทั้งกำจัดมูลฝอยและสิ่งปฏิกูล (มาตรา ๖๗(๒))
- (๒) คุ้มครอง ดูแล และบำรุงรักษาทรัพยากรธรรมชาติและสิ่งแวดล้อม(มาตรา ๖๗ (๓))

๕.๖ ด้านการศาสนา ศิลปะวัฒนธรรม จารีตประเพณี และภูมิปัญญาท้องถิ่น มีภารกิจที่เกี่ยวข้อง ดังนี้

(๑) ส่งเสริมการศึกษา

ศาสนา และวัฒนธรรม

(มาตรา ๖๓(๕))

(๒) บำรุงรักษาศิลปะ จารีตประเพณี ภูมิปัญญาท้องถิ่น และวัฒนธรรมอันดีของท้องถิ่น

(มาตรา ๖๓(๘))

๕.๓ ด้านการบริหารจัดการและการสนับสนุนการปฏิบัติภารกิจของส่วนราชการ

และองค์กรปกครองส่วนท้องถิ่น มีภารกิจที่เกี่ยวข้อง ดังนี้

(๑) สนับสนุนสภาพตำบลและองค์กรปกครองส่วนท้องถิ่นอื่นในการพัฒนา
ท้องถิ่น (มาตรา ๔๕(๓))

๑

๖

หมายเหตุ : มาตรา ๖๓,๖๔ หมายถึง พ.ร.บ.สภาพตำบลและองค์การบริหารส่วนตำบล พ.ศ.๒๕๔๓
มาตรา ๑๖,๑๗ และ ๔๕ หมายถึง พ.ร.บ.กำหนดแผนและขั้นตอนกระจายอำนาจ
ให้แก่องค์กรปกครองส่วนท้องถิ่น พ.ศ.๒๕๔๒

๖. ภารกิจหลักและภารกิจรองที่องค์การบริหารส่วนตำบลจะดำเนินการ

ภารกิจหลัก

๑. การปรับปรุงโครงสร้างพื้นฐาน และแหล่งน้ำเพื่อการเกษตร
๒. การส่งเสริมการลงทุน การประกอบอาชีพของราษฎร
๓. การดูแลรักษาทรัพยากรธรรมชาติและสิ่งแวดล้อม
๔. ด้านการพัฒนาการเมืองและการบริหาร

ภารกิจรอง

๑. การฟื้นฟูวัฒนธรรมและส่งเสริมประเพณีท้องถิ่น
๒. การส่งเสริมคุณภาพชีวิต ควบคุมและป้องกันโรคติดต่อ
๓. การสนับสนุนการศึกษา ทั้งในและนอกระบบ
๔. การพัฒนาและปรับปรุงแหล่งท่องเที่ยว

๗. สรุปปัญหา และแนวทางในการกำหนดโครงสร้างส่วนราชการและกรอบอัตรากำลัง

องค์การบริหารส่วนตำบลเชียงดาว คณะกรรมการกลางพนักงานส่วนตำบล (ก.อบต.)

กำหนดให้เป็น อบต. ขนาดกลาง โดยกำหนดโครงสร้างการแบ่งส่วนราชการออกเป็น ๔ ส่วน
ราชการ ได้แก่

๑. สำนักงานปลัดองค์การบริหารส่วนตำบล
๒. ส่วนการคลัง
๓. ส่วนโยธา
๔. ส่วนการศึกษา ศาสนาและวัฒนธรรม

ทั้งนี้ ได้กำหนดให้มีกรอบ อัตรากำลังข้าราชการจำนวนทั้งสิ้น ๒๓ อัตรา
ลูกจ้างประจำ

๔ อัตรา พนักงานจ้างตามภารกิจ ๑๓ อัตรา พนักงานจ้างทั่วไป ๑๒ อัตรา แต่เนื่องจากที่ผ่านมามองค์การบริหารส่วนตำบลเชียงดาว มีภารกิจและปริมาณงานที่เพิ่มมากขึ้นเป็นจำนวนมากในส่วนของงานขององค์การบริหารส่วนตำบลเชียงดาว และจำนวนบุคลากรที่มีอยู่ไม่เพียงพอต่อการปฏิบัติการกิจให้สำเร็จลุล่วงได้อย่างมีประสิทธิภาพ และประสิทธิผล ดังนั้น จึงมีความจำเป็นต้องขอกำหนดตำแหน่งพนักงานจ้างขึ้นใหม่ เพื่อรองรับปริมาณงานที่เพิ่มมากขึ้นและแก้ไขปัญหาการบริหารงานภายในส่วนราชการฯ โดยให้สอดคล้องกับภารกิจและอำนาจหน้าที่ และสามารถแก้ไขปัญหาการบริหารงานขององค์การบริหารส่วนตำบลเชียงดาว ได้อย่างมีประสิทธิภาพยิ่งขึ้นต่อไป

๑๓/

ดังนั้น เพื่อปฏิบัติให้เป็นไปตามมาตรฐานของคณะกรรมการกลางพนักงานส่วนตำบล และประกาศคณะกรรมการพนักงานส่วนตำบลจังหวัดเชียงใหม่ เรื่อง หลักเกณฑ์เกี่ยวกับพนักงานจ้าง ลงวันที่ ๒๓ กรกฎาคม ๒๕๔๗ รวมทั้งภารกิจและความจำเป็นขององค์การบริหารส่วนตำบลเชียงดาว ที่มีความจำเป็นต้องจ้างบุคคลเป็นพนักงานจ้างเพื่อช่วยเหลือการปฏิบัติงานตามภารกิจขององค์การบริหารส่วนตำบลเชียงดาวที่ได้กำหนดไว้ให้เป็นไปด้วยความเรียบร้อย จึงได้จัดทำแผนอัตรากำลังพนักงานจ้าง ๔ ปี ขึ้นระหว่างปีงบประมาณ พ.ศ. ๒๕๕๖ - พ.ศ. ๒๕๕๙ เพื่อใช้เป็นแนวทางในการบริหารงานบุคคลขององค์การบริหารส่วนตำบลเชียงดาวในแต่ละปี ต่อไป

๔. โครงสร้างการกำหนดส่วนราชการ

จากสภาพปัญหาขององค์การบริหารส่วนตำบลเชียงดาว องค์การบริหารส่วนตำบลเชียงดาวมีภารกิจ อำนาจหน้าที่ที่จะต้องดำเนินการแก้ไขปัญหาดังกล่าวภายใต้อำนาจหน้าที่ที่กำหนดไว้ในพระราชบัญญัติสภาตำบลและองค์การบริหารส่วนตำบล พ.ศ.๒๕๓๗ (แก้ไขเพิ่มเติมจนถึงปัจจุบัน) และตามพระราชบัญญัติกำหนดแผนและขั้นตอนการกระจายอำนาจให้องค์กรปกครองส่วนท้องถิ่น พ.ศ.๒๕๔๒ โดยมีการกำหนดโครงสร้างส่วนราชการ ดังนี้

- ๑) **สำนักปลัดองค์การบริหารส่วนตำบลเชียงดาว** มีหน้าที่ความรับผิดชอบเกี่ยวกับราชการทั่วไปขององค์การบริหารส่วนตำบล และราชการที่มีได้กำหนดให้เป็นหน้าที่ของส่วนราชการใดในองค์การบริหารส่วนตำบลโดยเฉพาะ รวมทั้งกำกับ เฝ้าระวังการปฏิบัติราชการของส่วนราชการในองค์การบริหารส่วนตำบลให้เป็นไปตามนโยบาย แนวทาง และแผนการปฏิบัติราชการขององค์การบริหารส่วนตำบล
- ๒) **ส่วนการคลัง** มีหน้าที่ความรับผิดชอบเกี่ยวกับงานการเงิน การเบิกจ่าย การฝากเงิน การเก็บรักษาเงิน การตรวจเงิน ฐานะทางการเงิน การจัดทำบัญชีทุกประเภท ทะเบียนคุมเงินรายได้และรายจ่าย งบทดลอง การพัสดุ ขององค์การบริหารส่วนตำบล และงานอื่น ๆ ที่เกี่ยวข้อง และที่ได้รับมอบหมาย

- ๓) **ส่วนโยธา** มีหน้าที่ความรับผิดชอบ เกี่ยวกับ การสำรวจ ออกแบบ การจัดทำข้อมูล ทางด้าน วิศวกรรม งานออกแบบและเขียนแบบ งานตรวจสอบ การก่อสร้าง งานการควบคุมอาคารตามระเบียบกฎหมาย งานก่อสร้างและซ่อมบำรุง และงานอื่น ๆ ที่เกี่ยวข้องและที่ได้รับมอบหมาย
- ๔) **ส่วนการศึกษา ศาสนา และวัฒนธรรม** มีหน้าที่ความรับผิดชอบเกี่ยวกับงานส่งเสริมประเพณี ศิลปวัฒนธรรม งานกีฬาและนันทนาการ งานศูนย์พัฒนาเด็กเล็ก งานกิจการโรงเรียน งานการศึกษา และงานอื่น ๆ ที่เกี่ยวข้องและที่ได้รับมอบหมาย

๑๘

๑. โครงสร้างตามแผนอัตรากำลังพนักงานส่วนตำบล

โครงสร้างตามแผนอัตรากำลังเดิม (๒๕๕๒ - ๒๕๕๕)	โครงสร้างตามแผนอัตรากำลังปัจจุบัน (๒๕๕๕ - ๒๕๕๗)	หมายเหตุ
<p>๑. สำนักงานปลัด อบต.</p> <p>๑.๑ งานบริหารงานทั่วไป</p> <ul style="list-style-type: none"> - งานสารบรรณ - งานบริหารงานบุคคล - งานเลือกตั้งและทะเบียนข้อมูล <p>๑.๒ งานนโยบายและแผน</p> <ul style="list-style-type: none"> - งานนโยบายและแผน - งานวิชาการ - งานข้อมูลและประชาสัมพันธ์ - งานงบประมาณ <p>๑.๓ งานกฎหมายและคดี</p> <ul style="list-style-type: none"> - งานกฎหมายและคดี - งานร้องเรียนร้องทุกข์และอุทธรณ์ - งานข้อบัญญัติและระเบียบ <p>๑.๔ งานป้องกันและบรรเทา - สาธารณภัย</p> <ul style="list-style-type: none"> - งานอำนวยความสะดวก - งานป้องกัน - งานฟื้นฟู 	<p>๑. สำนักงานปลัด อบต.</p> <p>๑.๑ งานบริหารงานทั่วไป</p> <ul style="list-style-type: none"> - งานสารบรรณ - งานบริหารงานบุคคล - งานเลือกตั้งและทะเบียนข้อมูล <p>๑.๒ งานนโยบายและแผน</p> <ul style="list-style-type: none"> - งานนโยบายและแผน - งานวิชาการ - งานข้อมูลและประชาสัมพันธ์ - งานงบประมาณ <p>๑.๓ งานกฎหมายและคดี</p> <ul style="list-style-type: none"> - งานกฎหมายและคดี - งานร้องเรียนร้องทุกข์และอุทธรณ์ - งานข้อบัญญัติและระเบียบ <p>๑.๔ งานป้องกันและบรรเทา - สาธารณภัย</p> <ul style="list-style-type: none"> - งานอำนวยความสะดวก - งานป้องกัน - งานฟื้นฟู 	

<p>๑.๕ งานกิจการสภา อบต.</p> <ul style="list-style-type: none"> - งานระเบียบข้อบังคับการประชุม - งานการประชุม - งานอำนวยความสะดวกและประสาน <p>๑.๖ งานส่งเสริมการท่องเที่ยว</p> <ul style="list-style-type: none"> - งานส่งเสริมการท่องเที่ยว - งานประชาสัมพันธ์ 	<p>๑.๕ งานกิจการสภา อบต.</p> <ul style="list-style-type: none"> - งานระเบียบข้อบังคับการประชุม - งานการประชุม - งานอำนวยความสะดวกและประสาน <p>๑.๖ งานส่งเสริมการท่องเที่ยว</p> <ul style="list-style-type: none"> - งานส่งเสริมการท่องเที่ยว - งานประชาสัมพันธ์ 	
--	--	--

<p>โครงสร้างตามแผนอัตรากำลังเดิม (๒๕๕๒ - ๒๕๕๕)</p>	<p>โครงสร้างตามแผนอัตรากำลังปัจจุบัน (๒๕๕๕ - ๒๕๕๗)</p>	<p>หมายเหตุ</p>
<p>๑.๗ งานอนามัยและสิ่งแวดล้อม</p> <ul style="list-style-type: none"> - งานสุขาภิบาลทั่วไป - งานสุขาภิบาลอาหารและสถานประกอบการ - งานควบคุมและจัดการคุณภาพสิ่งแวดล้อม <p>๑.๘ งานส่งเสริมสุขภาพและสาธารณสุขชุมชน</p> <ul style="list-style-type: none"> - งานอนามัยชุมชน - งานป้องกันยาเสพติด - งานสุขศึกษาและควบคุมโรคติดต่อ <p>๑.๙ งานรักษาความสะอาด</p> <ul style="list-style-type: none"> - งานรักษาความสะอาด - งานกำจัดขยะและน้ำเสีย - งานส่งเสริมและเผยแพร่ <p>๑.๑๐ งานสวัสดิการและพัฒนาชุมชน</p> <ul style="list-style-type: none"> - งานศูนย์เยาวชน - งานฝึกอบรมพัฒนาการ <p>๑.๑๑ งานสังคมสงเคราะห์</p>	<p>๑.๗/ งานอนามัยและสิ่งแวดล้อม</p> <ul style="list-style-type: none"> - งานสุขาภิบาลทั่วไป - งานสุขาภิบาลอาหารและสถานประกอบการ - งานควบคุมและจัดการคุณภาพสิ่งแวดล้อม <p>๑.๘ งานส่งเสริมสุขภาพและสาธารณสุขชุมชน</p> <ul style="list-style-type: none"> - งานอนามัยชุมชน - งานป้องกันยาเสพติด - งานสุขศึกษาและควบคุมโรคติดต่อ <p>๑.๙ งานรักษาความสะอาด</p> <ul style="list-style-type: none"> - งานรักษาความสะอาด - งานกำจัดขยะและน้ำเสีย - งานส่งเสริมและเผยแพร่ <p>๑.๑๐ งานสวัสดิการและพัฒนาชุมชน</p> <ul style="list-style-type: none"> - งานศูนย์เยาวชน - งานฝึกอบรมพัฒนาการ <p>๑.๑๑ งานสังคมสงเคราะห์</p>	

<ul style="list-style-type: none"> - งานสงเคราะห์เด็ก สตรี คนชรา และผู้พิการ - งานส่งเสริมสุขภาพ - งานข้อมูล <p>๑.๑๒ งานส่งเสริมและพัฒนาสตรี</p> <ul style="list-style-type: none"> - งานฝึกอบรมอาชีพ - งานพัฒนาศักยภาพกลุ่ม - งานส่งเสริมทุนกลุ่มอาชีพ <p>ดำเนินการ</p>	<ul style="list-style-type: none"> - งานสงเคราะห์เด็ก สตรี คนชรา และผู้พิการ - งานส่งเสริมสุขภาพ - งานข้อมูล <p>๑.๑๒ งานส่งเสริมและพัฒนาสตรี</p> <ul style="list-style-type: none"> - งานฝึกอบรมอาชีพ - งานพัฒนาศักยภาพกลุ่ม - งานส่งเสริมทุนกลุ่มอาชีพ <p>ดำเนินการ</p>	
---	---	--

โครงสร้างตามแผนอัตรากำลังเดิม (๒๕๕๒ - ๒๕๕๕)	โครงสร้างตามแผนอัตรากำลังปัจจุบัน (๒๕๕๕ - ๒๕๕๗)	หมายเหตุ
<p>๑.๑๓ งานส่งเสริมการเกษตร</p> <ul style="list-style-type: none"> - งานวิชาการเกษตร - งานเทคโนโลยีทางการเกษตร - งานส่งเสริมการเกษตร <p>๑.๑๔ งานส่งเสริมปศุสัตว์</p> <ul style="list-style-type: none"> - รายงานข้อมูลวิชาการ - งานบำบัดน้ำเสีย - งานควบคุมและป้องกันโรคระบาด 	<p>๑.๑๓ งานส่งเสริมการเกษตร</p> <ul style="list-style-type: none"> - งานวิชาการเกษตร - งานเทคโนโลยีทางการเกษตร - งานส่งเสริมการเกษตร <p>๑.๑๔ งานส่งเสริมปศุสัตว์</p> <ul style="list-style-type: none"> - รายงานข้อมูลวิชาการ - งานบำบัดน้ำเสีย - งานควบคุมและป้องกันโรคระบาด 	

<p>๒. ส่วนการคลัง</p> <p>๒.๑ งานการเงิน</p> <ul style="list-style-type: none"> - งานรับเงิน เบิกจ่ายเงิน - งานจัดทำฎีกาเบิกจ่ายเงิน - งานเก็บรักษาเงิน <p>๒.๒ งานบัญชี</p> <ul style="list-style-type: none"> - งานการบัญชี - งานทะเบียนและการควบคุมเบิกจ่ายเงิน - งานงบการเงินและงบทดลอง - งานแสดงฐานะทางการเงิน <p>๒.๓ งานพัฒนาและจัดเก็บรายได้</p> <ul style="list-style-type: none"> - งานภาษีอากร ค่าธรรมเนียมและค่าเช่า - งานพัฒนารายได้ - งานควบคุมกิจการค้าและค่าปรับ - งานทะเบียนควบคุมและเร่งรัดรายได้ <p>๒.๔ งานทะเบียนทรัพย์สินและพัสดุ</p> <ul style="list-style-type: none"> - งานทะเบียนทรัพย์สินและแผนที่ภาษี - งานพัสดุ - งานทะเบียนเบิกจ่ายพัสดุและครุภัณฑ์ 	<p>๒. ส่วนการคลัง</p> <p>๒.๑ งานการเงิน</p> <ul style="list-style-type: none"> - งานรับเงิน เบิกจ่ายเงิน - งานจัดทำฎีกาเบิกจ่ายเงิน - งานเก็บรักษาเงิน <p>๒.๒ งานบัญชี</p> <ul style="list-style-type: none"> - งานการบัญชี - งานทะเบียนและการควบคุมเบิกจ่ายเงิน - งานงบการเงินและงบทดลอง - งานแสดงฐานะทางการเงิน <p>๒.๓ งานพัฒนาและจัดเก็บรายได้</p> <ul style="list-style-type: none"> - งานภาษีอากร ค่าธรรมเนียมและค่าเช่า - งานพัฒนารายได้ - งานควบคุมกิจการค้าและค่าปรับ - งานทะเบียนควบคุมและเร่งรัดรายได้ <p>๒.๔ งานทะเบียนทรัพย์สินและพัสดุ</p> <ul style="list-style-type: none"> - งานทะเบียนทรัพย์สินและแผนที่ภาษี - งานพัสดุ - งานทะเบียนเบิกจ่ายพัสดุและครุภัณฑ์ 	
--	--	--

<p>โครงสร้างตามแผนอัตรากำลังเดิม (๒๕๕๒ - ๒๕๕๕)</p>	<p>โครงสร้างตามแผนอัตรากำลังปัจจุบัน (๒๕๕๕ - ๒๕๕๗)</p>	<p>หมายเหตุ</p>
<p>๓. ส่วนโยธา</p> <p>๓.๑ งานก่อสร้าง</p> <ul style="list-style-type: none"> - งานก่อสร้างและบูรณะถนน - งานก่อสร้างสะพาน เขื่อน ฝ่ายตลิ่งน้ำ - งานข้อมูลก่อสร้าง <p>๓.๒ งานออกแบบและควบคุมอาคาร</p> <ul style="list-style-type: none"> - งานประเมินราคา - งานควบคุมการก่อสร้างอาคาร 	<p>๓. ส่วนโยธา</p> <p>๓.๑ งานก่อสร้าง</p> <ul style="list-style-type: none"> - งานก่อสร้างและบูรณะถนน - งานก่อสร้างสะพาน เขื่อน ฝ่ายตลิ่งน้ำ - งานข้อมูลก่อสร้าง <p>๓.๒ งานออกแบบและควบคุมอาคาร</p> <ul style="list-style-type: none"> - งานประเมินราคา - งานควบคุมการก่อสร้างอาคาร 	

<ul style="list-style-type: none"> - งานออกแบบและบริการข้อมูล ๓.๓ งานประสานสาธาณูปโภค - งานประสานกิจการประปา - งานไฟฟ้าสาธาณณะ - งานระบายน้ำ ๓.๔ งานผังเมือง - งานสำรวจและแผนที่ - งานวางผังพัฒนาเมือง - งานควบคุมทางผังเมือง 	<ul style="list-style-type: none"> - งานออกแบบและบริการข้อมูล ๓.๓ งานประสานสาธาณูปโภค - งานประสานกิจการประปา - งานไฟฟ้าสาธาณณะ - งานระบายน้ำ ๓.๔ งานผังเมือง - งานสำรวจและแผนที่ - งานวางผังพัฒนาเมือง - งานควบคุมทางผังเมือง 	
<p>๔. ส่วนการศึกษา ศาสนา และวัฒนธรรม</p> <ul style="list-style-type: none"> - งานโรงเรียน - งานส่งเสริมประเพณี ศิลปะ และวัฒนธรรม - งานศูนย์พัฒนาเด็กเล็ก - งานกีฬาและนันทนาการ - งานศูนย์เยาวชน 	<p>๔. ส่วนการศึกษา ศาสนา และวัฒนธรรม</p> <ul style="list-style-type: none"> - งานโรงเรียน - งานส่งเสริมประเพณี ศิลปะ และวัฒนธรรม - งานศูนย์พัฒนาเด็กเล็ก - งานกีฬาและนันทนาการ - งานศูนย์เยาวชน 	

การวิเคราะห์การกำหนดตำแหน่ง

องค์การบริหารส่วนตำบลเชียงดาว ได้วิเคราะห์ภารกิจหลักและภารกิจรอง ปริมาณงาน รวมทั้งโครงสร้างการกำหนดส่วนราชการ เพื่อประมาณการใช้อัตรากำลังของพนักงานจ้างในอนาคต ในระยะเวลา ๔ ปี ต่อไปข้างหน้า ว่าจะมีการใช้อัตรากำลังพนักงานจ้างจำนวนเท่าใด จึงจะเหมาะสมกับภารกิจและปริมาณงาน และความคุ้มค่าต่อการใช้จ่ายและงบประมาณขององค์กรปกครองส่วนท้องถิ่น ทั้งนี้ เพื่อให้การบริหารงานเป็นไปอย่างมีประสิทธิภาพ ประสิทธิผล และประโยชน์ต่อองค์การบริหารส่วนตำบลเป็นไปอย่างมีคุณภาพ จึงกำหนดตำแหน่งพนักงานจ้างในกรอบอัตรากำลังพนักงานจ้าง ๔ ปี ในแต่ละส่วนราชการต่าง ๆ ดังต่อไปนี้

๑.	<u>สำนักงานปลัดองค์การบริหารส่วนตำบล</u>		<u>เชียงดาว</u>	
	<u>พนักงานจ้างตามภารกิจประเภทผู้มีทักษะ</u>			
๑.๑	คนครัว	จำนวน	๑	ตำแหน่ง
๑.๒	คนสวน	จำนวน	๑	ตำแหน่ง
๑.๓	พนักงานขับเครื่องจักรกลขนาดเบา	จำนวน	๑	ตำแหน่ง
	<u>พนักงานจ้างทั่วไป</u>			
๑.๔	นักการ	จำนวน	๒	ตำแหน่ง
๑.๕	คนงานทั่วไป	จำนวน	๕	ตำแหน่ง
๑.๖	คนงานธุรการ	จำนวน	๑	ตำแหน่ง
๑.๗	คนงานบันทึกข้อมูล	จำนวน	๑	ตำแหน่ง
	รวมพนักงานจ้างสำนักงานปลัดฯ	จำนวน	๑๒	อัตรา
๒.	<u>ส่วนการคลัง</u>			
	<u>พนักงานจ้างทั่วไป</u>			
๒.๓	คนงานทั่วไป	จำนวน	๔	ตำแหน่ง
	รวมพนักงานจ้างส่วนการคลัง	จำนวน	๔	อัตรา
๓.	<u>ส่วนโยธา</u>			
	<u>พนักงานจ้างตามภารกิจประเภทผู้มีคุณวุฒิ</u>			
๓.๑	ผู้ช่วยเจ้าพนักงานธุรการ	จำนวน	๑	ตำแหน่ง
๓.๒	ผู้ช่วยเจ้าหน้าที่ธุรการ	จำนวน	๑	ตำแหน่ง
	รวมพนักงานจ้างส่วนโยธา	จำนวน	๒	อัตรา
๔.	<u>ส่วนการศึกษา ศาสนา และวัฒนธรรม</u>			
	<u>พนักงานจ้างตามภารกิจประเภทผู้มีคุณวุฒิ</u>			
๔.๑	ผู้ช่วยนักวิชาการศึกษา	จำนวน	๒	ตำแหน่ง
๔.๒	ผู้ช่วยเจ้าหน้าที่ธุรการ	จำนวน	๑	ตำแหน่ง
	<u>พนักงานจ้างตามภารกิจประเภทผู้มีทักษะ</u>			
๔.๓	ผู้ช่วยครูผู้ดูแลเด็กอนุบาลและปฐมวัย	จำนวน	๕	ตำแหน่ง
	<u>พนักงานจ้างทั่วไป</u>			
๔.๔	คนงานทั่วไป	จำนวน	๓	ตำแหน่ง

	ประเภทผู้มีทักษะ										
๑	คนสวน	๑	๑	๑	๑	๑	-	-	-	-	
๒	คนครัว	๑	๑	๑	๑	๑	-	-	-	-	
๓	พนักงานขับเครื่องจักรกล ขนาดเบา	๑	๑	๑	๑	๑	-	-	-	-	
	พนักงานจ้างทั่วไป										
๔	คนงานทั่วไป	๔	๕	๕	๕	๕	+๑	-	-	-	*กำหนดเพิ่ม
๕	นักรการ	๒	๒	๒	๒	๒	-	-	-	-	
๖	คนงานธุรการ	๑	๑	๑	๑	๑	-	-	-	-	
๗	คนงานบันทึกข้อมูล	๑	๑	๑	๑	๑	-	-	-	-	
	รวม	๑๑	๑๒	๑๒	๑๒	๑๒	+๑	-	-	-	
	ส่วนการคลัง										
	พนักงานจ้างทั่วไป										
๑	คนงานทั่วไป	๒	๒	๓	๓	๔	-	+๑	-	+๑	*กำหนดเพิ่ม
	รวม	๒	๒	๓	๓	๔	-	+๑	-	+๑	
	ส่วนโยธา										
	พนักงานจ้างตาม ภารกิจ ประเภทผู้มีคุณวุฒิ										
๑	ผู้ช่วยเจ้าหน้าที่ธุรการ	๑	๑	๑	๑	๑	-	-	-	-	
๒	ผู้ช่วยเจ้าพนักงานธุรการ	๑	๑	๑	๑	๑	-	-	-	-	
	รวม	๒	๒	๒	๒	๒	-	-	-	-	

ลำดับ ที่	ส่วนราชการ	กรอบ อัตรา กำลัง เดิม	อัตราตำแหน่งที่คาดว่าจะต้อง ใช้ในช่วงระยะเวลา ๔ ปี ข้างหน้า				เพิ่ม / ลด				หมายเหตุ	
			๒๕๕๖	๒๕๕๗	๒๕๕๘	๒๕๕๙	๒๕๕๖	๒๕๕๗	๒๕๕๘	๒๕๕๙		
	<u>ส่วนการศึกษา ศาสนา และวัฒนธรรม</u>											
	<u>พนักงานจ้างตามภารกิจ ประเภทผู้มีคุณวุฒิ</u>											
๑	ผู้ช่วยนักวิชาการศึกษา	๒	๒	๒	๒	๒	-	-	-	-		
๒	ผู้ช่วยเจ้าหน้าที่ธุรการ	๑	๑	๑	๑	๑	-	-	-	-		
	<u>พนักงานจ้างตามภารกิจ ประเภทผู้มีทักษะ</u>											
๓	ผู้ช่วยครูผู้ดูแลเด็กอนุบาล และปฐมวัย	๕	๕	๕	๕	๕	-	-	-	-	*ได้รับการ ถ่ายโอนฯ	
	<u>พนักงานจ้างทั่วไป</u>											
๔	คนงานทั่วไป	๒	๒	๒	๓	๓	-	-	+๑	-	*กำหนดเพิ่ม	
	รวม	๑๐	๑๐	๑๐	๑๑	๑๑	-	-	+๑	-		

รวมทั้งสิ้น	๒๕	๒๖	๒๗	๒๘	๒๙	+๑	+๑	+๑	+๑	
-------------	----	----	----	----	----	----	----	----	----	--

สรุปกรอบอัตรากำลังพนักงานจ้าง ๔ ปี (พ.ศ. ๒๕๕๖ - ๒๕๕๙)

ขององค์การบริหารส่วนตำบลเชียงดาว

ลำดับ ที่	ส่วนราชการ	กรอบ อัตรา กำลัง เดิม	อัตราตำแหน่งที่คาดว่าจะต้อง ใช้ในช่วงระยะเวลา ๔ ปี ข้างหน้า				เพิ่ม / ลด				หมายเหตุ
			๒๕๕๖	๒๕๕๗	๒๕๕๘	๒๕๕๙	๒๕๕๖	๒๕๕๗	๒๕๕๘	๒๕๕๙	
๑	สำนักงานปลัดฯ	๑๑	๑๒	๑๒	๑๒	๑๒	+๑	-	-	-	
๒	ส่วนการคลัง	๒	๒	๓	๓	๔	-	+๑	-	+๑	
๓	ส่วนโยธา	๒	๒	๒	๒	๒	-	-	-	-	
๔	ส่วนการศึกษา ศาสนา และวัฒนธรรม	๑๐	๑๐	๑๐	๑๑	๑๑	-		+๑	-	
รวม		๒๕	๒๖	๒๗	๒๘	๒๙	+๑	+๑	+๑	+๑	

๙. ภาระค่าใช้จ่ายเกี่ยวกับอัตราค่าตอบแทน(ค่าจ้าง)และประโยชน์ตอบแทนอื่น(แยกตามส่วน

๑. สำนักงานปลัด อบต.เชียงดาว มีอัตรากำลังพนักงานจ้างปัจจุบัน จำนวน ๓ ตำแหน่ง ๑๑ อัตรา ดังนี้

ที่	ตำแหน่ง	จำนวน (คน)	อัตราค่า ตอบแทน	รวม (บาท)	ขั้นที่เพิ่มในแต่ละปี			
					๒๕๕๖	๒๕๕๗	๒๕๕๘	๒๕๕๙
๑	คนสวน	๑	๖,๒๓๐	๓๕,๒๔๐	๓๒,๓๖๐	๖,๔๘๐	๖,๙๖๐	๓,๓๒๐
๒	คนครัว	๑	๓,๓๓๐	๔๓,๙๖๐	๒๐,๐๔๐	๖,๔๘๐	๖,๙๖๐	๓,๓๒๐
๓	พนักงานขับเครื่องจักรกล ขนาดเบา	๑	๖,๒๓๐	๓๕,๒๔๐	๓๒,๓๖๐	๖,๔๘๐	๖,๙๖๐	๓,๓๒๐
๔	นักการ	๒	๑๐,๖๘๐	๑๒๘,๑๖๐	-	-	-	-
๕	คนงานทั่วไป	๔	๒๑,๓๖๐	๒๕๖,๓๒๐	-	-	-	-
๖	คนงานธุรการ	๑	๕,๓๔๐	๖๔,๐๘๐	-	-	-	-
๗	คนงานบันทึกข้อมูล	๑	๕,๓๔๐	๖๔,๐๘๐	-	-	-	-

๑.๒ ในปี ๒๕๕๖ มีความต้องการกำหนดตำแหน่งพนักงานจ้างเพิ่มขึ้น ๑ ตำแหน่ง ๑ อัตรา ดังนี้

ที่	ตำแหน่ง	จำนวน (คน)	อัตราค่า ตอบแทน	ขั้นที่เพิ่มในแต่ละปี			
				๒๕๕๖	๒๕๕๗	๒๕๕๘	๒๕๕๙
๑	คนงานทั่วไป	๑	๖๔,๐๘๐	-	-	-	-

๒. ส่วนการคลัง อบต.เชียงดาว มีอัตรากำลังพนักงานจ้างปัจจุบัน จำนวน ๑ ตำแหน่ง ๒ อัตรา ดังนี้

ที่	ตำแหน่ง	จำนวน (คน)	อัตราค่า ตอบแทน	รวม (บาท)	ขั้นที่เพิ่มในแต่ละปี			
					๒๕๕๖	๒๕๕๗	๒๕๕๘	๒๕๕๙
๑	คนงานทั่วไป	๒	๑๐,๖๘๐	๑๒๘,๑๖๐	-	-	-	-

๒.๑ ในปี ๒๕๕๗ มีความต้องการกำหนดตำแหน่งพนักงานจ้างเพิ่มขึ้น ๑ ตำแหน่ง ๑ อัตรา ดังนี้

ที่	ตำแหน่ง	จำนวน (คน)	อัตราค่า ตอบแทน	ขั้นที่เพิ่มในแต่ละปี			
				๒๕๕๖	๒๕๕๗	๒๕๕๘	๒๕๕๙
๑	คนงานทั่วไป	๑	๖๔,๐๘๐	-	-	-	-

๒.๒ ในปี ๒๕๕๙ มีความต้องการกำหนดตำแหน่งพนักงานจ้างเพิ่มขึ้น ๑ ตำแหน่ง ๑ อัตรา ดังนี้

ที่	ตำแหน่ง	จำนวน (คน)	อัตราค่า ตอบแทน	ขั้นที่เพิ่มในแต่ละปี			
				๒๕๕๖	๒๕๕๗	๒๕๕๘	๒๕๕๙
๑	คนงานทั่วไป	๑	๖๔,๐๘๐	-	-	-	-

๓. ส่วนโยธา อบต.เชียงดาว มีอัตรากำลังพนักงานจ้างปัจจุบัน จำนวน ๒ ตำแหน่ง ๒ อัตรา ดังนี้

ที่	ตำแหน่ง	จำนวน (คน)	อัตราค่า ตอบแทน	รวม (บาท)	ขั้นที่เพิ่มในแต่ละปี			
					๒๕๕๖	๒๕๕๗	๒๕๕๘	๒๕๕๙
๑	ผู้ช่วยเจ้าพนักงานธุรการ	๑	๓,๘๐๐	๓,๘๐๐	๑๔,๔๐๐	๖,๔๘๐	๖,๙๖๐	๓,๓๒๐
๒	ผู้ช่วยเจ้าหน้าที่ธุรการ	๑	๖,๒๓๐	๓,๕,๒๓๐	๓๒,๓๖๐	๖,๔๘๐	๖,๙๖๐	๓,๓๒๐

๔. ส่วนการศึกษา ศาสนา และวัฒนธรรม อบต.เชียงดาว มีอัตรากำลังพนักงานจ้างปัจจุบัน จำนวน ๔ ตำแหน่ง ๑๐ อัตรา ดังนี้

ที่	ตำแหน่ง	จำนวน (คน)	อัตราค่า ตอบแทน	รวม (บาท)	ขั้นที่เพิ่มในแต่ละปี			
					๒๕๕๖	๒๕๕๗	๒๕๕๘	๒๕๕๙
๑	ผู้ช่วยนักวิชาการศึกษา	๒	๑๓,๘๘๐	๒๑๔,๕๖๐	๑๔๕,๔๘๐	๒๑,๖๐๐	๒๓,๐๔๐	๒๔,๔๘๐
๒	ผู้ช่วยเจ้าหน้าที่ธุรการ	๑	๖,๒๓๐	๓,๕,๒๓๐	๓๒,๓๖๐	๖,๔๘๐	๖,๙๖๐	๓,๓๒๐
๓	คณงานทั่วไป	๒	๑๐,๖๘๐	๑๒๘,๑๖๐	-	-	-	-

*พนักงานจ้างที่ได้รับการถ่ายโอนและอุดหนุนงบประมาณจากกรมส่งเสริมฯ จำนวน ๑ ตำแหน่ง ๕ อัตรา ดังนี้

ที่	ตำแหน่ง	จำนวน (คน)	อัตราค่า ตอบแทน	รวม (บาท)	ขั้นที่เพิ่มในแต่ละปี			
					๒๕๕๖	๒๕๕๗	๒๕๕๘	๒๕๕๙
๔	ผู้ช่วยครูผู้ดูแลเด็กฯ	๕	๓๕,๐๙๐	๔๒๑,๐๘๐	๑๑๘,๙๒๐	๓๒,๔๐๐	๓๔,๘๐๐	๓๖,๖๐๐

๔.๑ ในปี ๒๕๕๘ มีความต้องการกำหนดตำแหน่งพนักงานจ้างเพิ่มขึ้น ๑ ตำแหน่ง ๑ อัตรา ดังนี้

ที่	ตำแหน่ง	จำนวน (คน)	อัตราค่า ตอบแทน	ขั้นที่เพิ่มในแต่ละปี			
				๒๕๕๖	๒๕๕๗	๒๕๕๘	๒๕๕๙
๑	คณงานทั่วไป	๑	๖๔,๐๘๐	-	-	-	-

๕. ตั้งงบประมาณรายจ่ายประจำปี ดังนี้

ที่	ปี ๒๕๕๖	ปี ๒๕๕๗	ปี ๒๕๕๘	ปี ๒๕๕๙
๑	๓๑,๑๘๓,๓๖๐	๓๔,๓๐๖,๕๓๖	๓๓,๓๓๓,๑๙๐	๔๑,๕๑๐,๙๐๙

๑๑. แผนภูมิโครงสร้างการแบ่งส่วนราชการ

การกำหนดโครงสร้างส่วนราชการ ปราบกฏตามภาคผนวก

๑๒. บัญชีแสดงการจัดคนลงสู่ตำแหน่งและการกำหนดเลขที่ตำแหน่งในส่วนราชการ

บัญชีแสดงการจัดคนลงสู่ตำแหน่งและการกำหนดเลขที่ตำแหน่งในส่วนราชการ ปราบกฏตามภาคผนวก

๑๓. แนวทางการพัฒนาพนักงานจ้างองค์การบริหารส่วนตำบล

พนักงานส่วนตำบลองค์การบริหารส่วนตำบลเชียงดาว จะพึงปฏิบัติหน้าที่ด้วยความซื่อสัตย์ สุจริตอย่างเต็มกำลังความสามารถ ด้วยความรอบคอบ รวดเร็ว ซынหมั่นเพียร โดยคำนึงถึงประโยชน์ของราชการและให้บริการประชาชนอย่างเสมอภาค

องค์การบริหารส่วนตำบลเชียงดาว จะกำหนดแนวทางพัฒนาพนักงานส่วนตำบล โดยการจัดทำแผนแม่บทการพัฒนาพนักงานส่วนตำบล เพื่อเพิ่มพูนความรู้ ทักษะ ทศนคติ มีคุณธรรม และจริยธรรม อันจะทำให้การปฏิบัติหน้าที่ของพนักงานส่วนตำบลเป็นไปอย่างมีประสิทธิภาพ โดยให้พนักงานส่วนตำบล ทุกคน ทุกตำแหน่ง ได้มีโอกาสที่จะได้รับการพัฒนาภายในช่วงระยะเวลาตามแผนอัตรากำล้ง ๓ ปี และแผนอัตรากำล้งพนักงานจ้าง ๔ ปี ทั้งนี้ วิธีการพัฒนา อาจใช้วิธีการใดวิธีการหนึ่ง หรือหลายวิธีก็ได้ เช่น การปฐมนิเทศ การฝึกอบรม การศึกษาหรือดูงาน การประชุมเชิงปฏิบัติการ ฯลฯ ประกอบในการพัฒนาพนักงานส่วนตำบล เพื่อให้งานเป็นไปอย่างมีประสิทธิภาพและประสิทธิผล บังเกิดผลดีต่อประชาชนและท้องถิ่นต่อไป



ประกาศองค์การบริหารส่วนตำบลเชียงดาว

เรื่อง ประกาศคุณธรรม จริยธรรมของพนักงานจ้าง

องค์การบริหารส่วนตำบลเชียงดาว จังหวัดเชียงใหม่ พ.ศ. ๒๕๕๕

เนื่องจากรัฐธรรมนูญแห่งราชอาณาจักรไทย พุทธศักราช ๒๕๕๐ มาตรา ๒๓/๙ บัญญัติให้มีประมวลจริยธรรมเพื่อกำหนดมาตรฐานทางจริยธรรมของผู้ดำรงตำแหน่งทางการเมือง ข้าราชการ หรือเจ้าหน้าที่ของรัฐแต่ละประเภท โดยให้มีกลไกและระบบในการบังคับใช้อย่างมีประสิทธิภาพ รวมทั้งกำหนดขั้นตอนการลงโทษตามความร้ายแรงแห่งการกระทำ ทั้งนี้ การฝ่าฝืน หรือไม่ปฏิบัติตามมาตรฐานทางจริยธรรมดังกล่าว ให้ถือว่า เป็นการกระทำผิดทางวินัย

เพื่อให้เป็นไปตามเจตนารมณ์ของรัฐธรรมนูญแห่งราชอาณาจักรไทย พุทธศักราช ๒๕๕๐ มาตรา ๒๓/๙ องค์การบริหารส่วนตำบลเชียงดาว จึงประกาศคุณธรรม จริยธรรมของพนักงานจ้าง เพื่อเป็นเครื่องกำกับความประพฤติของพนักงานจ้างในสังกัดองค์การบริหารส่วนตำบลเชียงดาว ดังต่อไปนี้

๑. พนักงานจ้างขององค์การบริหารส่วนตำบลเชียงดาวต้องปฏิบัติงานด้วยความตั้งใจ มุ่งมั่น ความซื่อสัตย์ สุจริต โปร่งใส สามารถตรวจสอบได้
๒. พึงปฏิบัติตนให้ตั้งมั่นอยู่ในศีลธรรม มีความรับผิดชอบต่อภารกิจและงาน
๓. พึงให้บริการด้วยความเสมอภาคและเป็นธรรม รวดเร็ว มีอัธยาศัยไมตรี โดยยึดผลประโยชน์ของประชาชนเป็นหลัก
๔. พนักงานจ้างขององค์การบริหารส่วนตำบลเชียงดาว จะพึงปฏิบัติตนต่อผู้ร่วมงานด้วยความสุภาพเรียบร้อย รักษาความสามัคคี และไม่กระทำการอย่างใดที่เป็นการกั่นแก้งกัน
๕. พนักงานจ้างขององค์การบริหารส่วนตำบลเชียงดาว จะพึงต้อนรับให้ความสะดวก และให้การสงเคราะห์แก่ประชาชนผู้มาติดต่อราชการเกี่ยวกับหน้าที่ของตนโดยไม่ชักช้าและด้วยความสุภาพเรียบร้อย ไม่ดูหมิ่น เหยียดหยาม กดขี่หรือข่มเหงประชาชนผู้มาติดต่อราชการ

ทั้งนี้ ตั้งแต่ บัดนี้เป็นต้นไป

ประกาศ ณ วันที่ เดือน สิงหาคม พ.ศ. ๒๕๕๕

(นายชัย อิศรรมะ)

ปลัดองค์การบริหารส่วนตำบล

ปฏิบัติหน้าที่นายกองค์การบริหารส่วนตำบลเชียงดาว

ภาคผนวก

๑๐. แผนภูมิโครงสร้างการแบ่งส่วนราชการ

โครงสร้างส่วนราชการ อบต. เชียงดาว

ปลัด อบต. ๓/

สำนักงานปลัด อบต.

นักบริหารงานทั่วไป ๖

- งานบริหารงานทั่วไป
- งานนโยบายและแผน
- งานกฎหมายและคดี
- งานป้องกันและบรรเทาสาธารณภัย
- งานกิจการสภา อบต.
- งานส่งเสริมการท่องเที่ยว
- งานอนามัยและสิ่งแวดล้อม
- งานส่งเสริมสุขภาพและสาธารณสุขชุมชน
- งานรักษาความสะอาด
- งานสวัสดิการและพัฒนาชุมชน
- งานสังคมสงเคราะห์
- งานส่งเสริมอาชีพและพัฒนาสตรี
- งานส่งเสริมการเกษตร
- งานส่งเสริมปศุสัตว์

ส่วนการคลัง

นักบริหารงานการคลัง ๓/

- งานการเงิน
- งานบัญชี
- งานพัฒนาและจัดเก็บรายได้
- งานทะเบียนทรัพย์สินและพัสดุ

ส่วนโยธา

นักบริหารงานช่าง ๓/

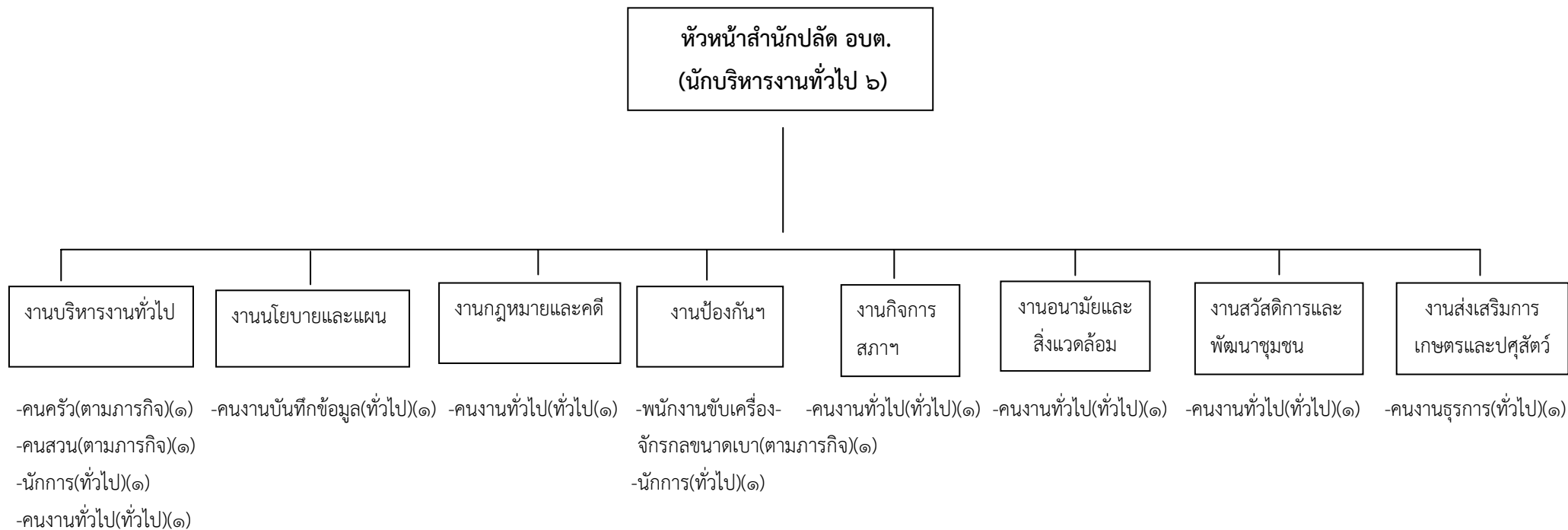
- งานก่อสร้าง
- งานออกแบบและควบคุมอาคาร
- งานประสานสาธารณูปโภค
- งานผังเมือง

ส่วนการศึกษา ศาสนา และวัฒนธรรม

นักบริหารการศึกษา ๖

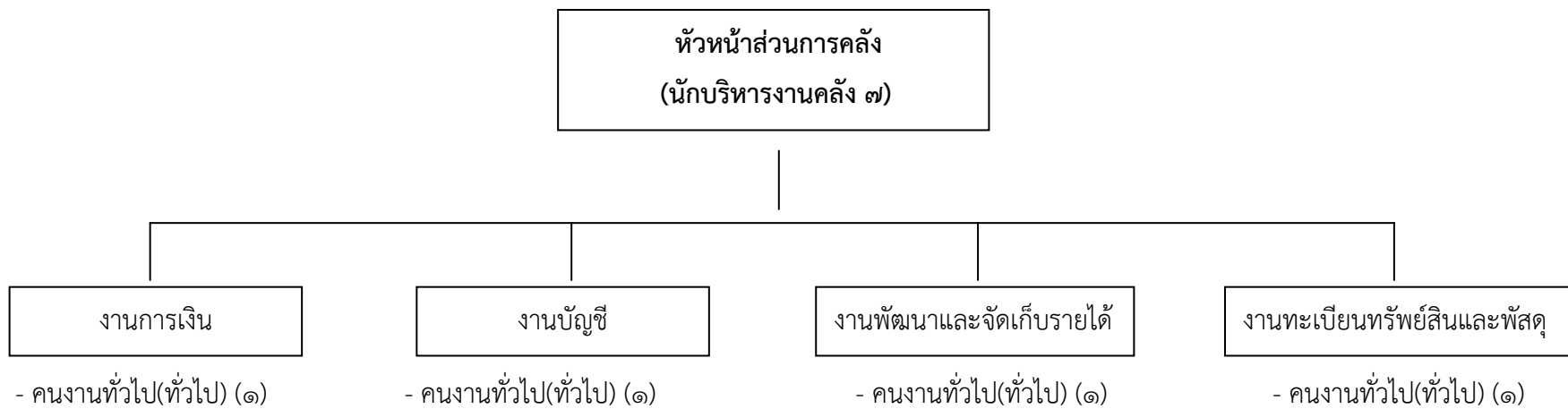
- งานโรงเรียน
- งานส่งเสริมประเพณี ศิลปะ และวัฒนธรรม
- งานศูนย์พัฒนาเด็กเล็ก
- งานกีฬาและนันทนาการ
- งานศูนย์เยาวชน

โครงสร้างของสำนักงานปลัด อบต.



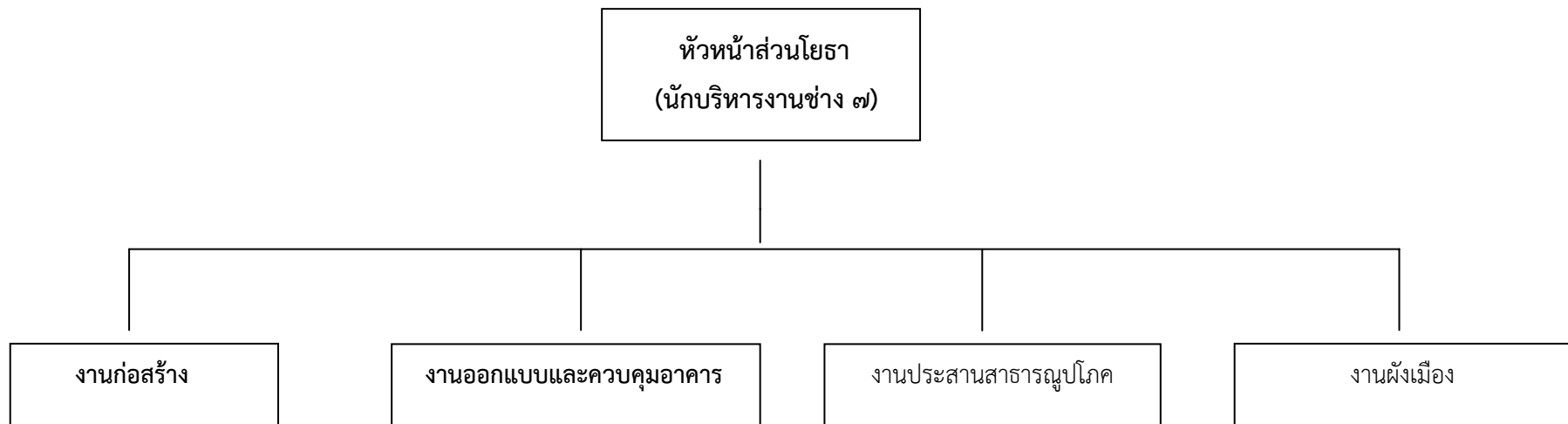
ประเภท	พนักงานจ้างผู้เชี่ยวชาญพิเศษ	พนักงานจ้างตามภารกิจ(คุณวุฒิ)	พนักงานจ้างตามภารกิจ(ทักษะ)	พนักงานจ้างทั่วไป
จำนวน	-	-	๓	๙

โครงสร้างส่วนการคลัง



ประเภท	พนักงานจ้างผู้เชี่ยวชาญพิเศษ	พนักงานจ้างตามภารกิจ(คุณวุฒิ)	พนักงานจ้างตามภารกิจ(ทักษะ)	พนักงานจ้างทั่วไป
จำนวน	-	-	-	๔

โครงสร้างส่วนโยธา



- ผู้ช่วยเจ้าพนักงานธุรการ(ตามภารกิจ)(๑)

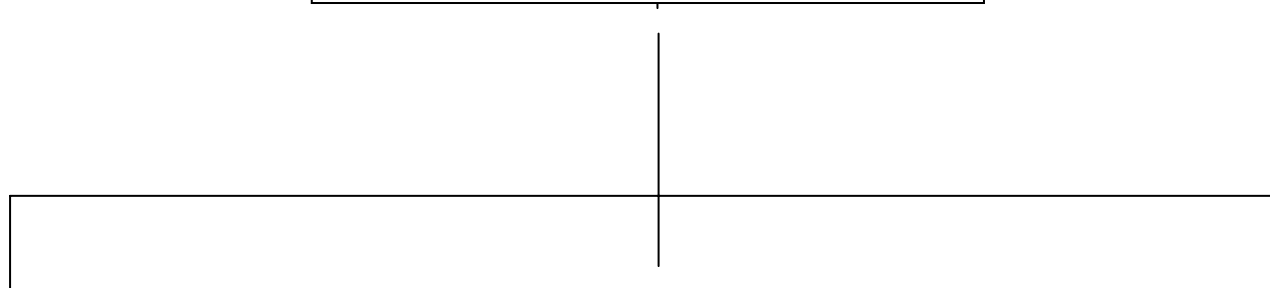
- ผู้ช่วยเจ้าหน้าที่ธุรการ(ตามภารกิจ)(๑)

ประเภท	พนักงานจ้างผู้เชี่ยวชาญพิเศษ	พนักงานจ้างตามภารกิจ(คุณวุฒิ)	พนักงานจ้างตามภารกิจ(ทักษะ)	พนักงานจ้างทั่วไป
จำนวน	-	๒	-	-

๔๐

โครงสร้างส่วนการศึกษา ศาสนา และวัฒนธรรม

หัวหน้าส่วนการศึกษา ศาสนา และวัฒนธรรม
(นักบริหารงานการศึกษา ๖)



งานบริหารการศึกษาและส่งเสริมกิจการโรงเรียน

งานศูนย์พัฒนาเด็กเล็ก

งานส่งเสริมศาสนา วัฒนธรรมและประเพณี

- ผู้ช่วยนักวิชาการศึกษา(ตามภารกิจ) (๑)

- ผู้ช่วยเจ้าหน้าที่ธุรการ(ตามภารกิจ)(๑)

- ผู้ช่วยนักวิชาการศึกษา(ตามภารกิจ) (๑)

- ผู้ช่วยครูผู้ดูแลเด็กอนุบาลและปฐมวัย(ตามภารกิจ)(๕)

- คนงานทั่วไป(ทั่วไป) (๓)

ประเภท	พนักงานจ้างผู้เชี่ยวชาญพิเศษ	พนักงานจ้างตามภารกิจ(คุณวุฒิ)	พนักงานจ้างตามภารกิจ(ทักษะ)	พนักงานจ้างทั่วไป
จำนวน	-	๓	๕	๓

๑๒. บัญชีแสดงการจัดคนลงสู่ตำแหน่งและการกำหนดเลขที่ตำแหน่งในส่วนราชการ

สำนักงานปลัดองค์การบริหารส่วนตำบลเชียงดาว

ที่	ชื่อ - สกุล	คุณวุฒิการศึกษา	กรอบอัตรากำลังพนักงานจ้าง		อัตราค่าตอบแทน	หมายเหตุ
			ชื่อตำแหน่ง	ประเภทพนักงานจ้าง		
๑	นายอรุณ กันทะ	ม. ๖	คนสวน	ตามภารกิจ(ผู้มีทักษะ)	๖,๒๓๐	
๒	นางดาวเรือง เตชะสา	ม. ๖	คนครัว	ตามภารกิจ(ผู้มีทักษะ)	๓,๓๓๐	
๓	นายสมพงษ์ ท้าวกำ	ม. ๖	พนักงานขับเครื่องจักรกล ขนาดเบา		๖,๒๓๐	
๔	นางประนอม เรือนเหล็ก	บธ.บ.(คอมพิวเตอร์ธุรกิจ)	คนงานทั่วไป	ทั่วไป	๕,๓๔๐	
๕	นางสาวจุฬารัตน์ บุญห้า	ม. ๖	คนงานทั่วไป	ทั่วไป	๕,๓๔๐	
๖	นายนิติกรณ์ อุ๋นสอน	ม. ๖	คนงานทั่วไป	ทั่วไป	๕,๓๔๐	
๗	นางสาวปิยาภรณ์ ตรุณรัศมี	รปศ.บ.(รัฐประศาสน- ศาสตร์)	คนงานทั่วไป	ทั่วไป	๕,๓๔๐	
๘	นายนพรัตน์ ธาวินิจ	ปวส.(เทคนิคยานยนต์)	นักการ	ทั่วไป	๕,๓๔๐	
๙	นายพันธ์เทพ ทรัพย์สุนทร	ปวส.(อุตสาหกรรม)	นักการ	ทั่วไป	๕,๓๔๐	
๑๐	นายฉัตรชัย สุขเจริญ	ปวส.(อิเล็กทรอนิกส์)	คนงานธุรการ	ทั่วไป	๕,๓๔๐	
๑๑	นายยุทธการ ชันชัย	ศศ.บ.(วัฒนธรรมศึกษา)	คนงานบันทึกข้อมูล	ทั่วไป	๕,๓๔๐	
๑๒	-ว่าง-	-	คนงานทั่วไป	ทั่วไป	๕,๓๔๐	กำหนดเพิ่ม

ส่วนการคลังองค์การบริหารส่วนตำบลเชียงดาว

ที่	ชื่อ - สกุล	คุณวุฒิการศึกษา	กรอบอัตรากำลังพนักงานจ้าง		อัตราค่าตอบแทน	หมายเหตุ
			ชื่อตำแหน่ง	ประเภทพนักงานจ้าง		
๑	นางขวัญใจ แก้วกำเนิด	ปวส.(โภชนาการ)	คนงานทั่วไป	ทั่วไป	๕,๓๔๐	
๒	นางสาวกัลยา สมบูรณ์	ม.๖	คนงานทั่วไป	ทั่วไป	๕,๓๔๐	
๓	-ว่าง-	-	คนงานทั่วไป	ทั่วไป	๕,๓๔๐	กำหนดเพิ่ม
๔	-ว่าง-	-	คนงานทั่วไป	ทั่วไป	๕,๓๔๐	กำหนดเพิ่ม

ส่วนโยธาองค์การบริหารส่วนตำบลเชียงดาว

ที่	ชื่อ - สกุล	คุณวุฒิการศึกษา	กรอบอัตรากำลังพนักงานจ้าง		อัตราค่าตอบแทน	หมายเหตุ
			ชื่อตำแหน่ง	ประเภทพนักงานจ้าง		
๑	นางสาวนุชนาท คำมา	บธ.บ.(การบริหารธุรกิจ)	ผู้ช่วยเจ้าพนักงานธุรการ	ตามภารกิจ(ผู้มีคุณวุฒิ)	๓,๘๐๐	
๒	นายกรกฎ แก้ววงศ์वाल	ปวช.(การบัญชี)	ผู้ช่วยเจ้าหน้าที่ธุรการ	ตามภารกิจ(ผู้มีคุณวุฒิ)	๖,๒๓๐	

ส่วนการศึกษา ศาสนา และวัฒนธรรม องค์การบริหารส่วนตำบลเชียงดาว

ที่	ชื่อ - สกุล	คุณวุฒิการศึกษา	กรอบอัตรากำลังพนักงานจ้าง		อัตราค่าตอบแทน	หมายเหตุ
			ชื่อตำแหน่ง	ประเภทพนักงานจ้าง		
๑	นายชำนาญวุฒิ กล้าหาญ	วท.บ.(สัตวศาสตร์)	ผู้ช่วยนักวิชาการศึกษา	ตามภารกิจ(ผู้มีคุณวุฒิ)	๙,๑๔๐	
๒	นางสาววราภรณ์ เชื้อนเพชร	คบ.(คอมพิวเตอร์ศึกษา)	ผู้ช่วยนักวิชาการศึกษา	ตามภารกิจ(ผู้มีคุณวุฒิ)	๘,๓๔๐	
๓	ว่าที่ ร.ต.หญิงอรพรรณ จันตาเรือง	ปวส.(อิเล็กทรอนิกส์)	ผู้ช่วยเจ้าหน้าที่ธุรการ	ตามภารกิจ(ผู้มีคุณวุฒิ)	๖,๒๓๐	
๔	นางจันทร์ทิพย์ ทองอาญา	ปวส.(คหกรรมศาสตร์)	ผู้ช่วยครูผู้ดูแลเด็กฯ	ตามภารกิจ(ผู้มีทักษะ)	๓,๓๓๐	
๕	นางทิพย์รัตน์ เรือนวงศ์	อนุปริญญาศิลปศาสตร์	ผู้ช่วยครูผู้ดูแลเด็กฯ	ตามภารกิจ(ผู้มีทักษะ)	๓,๐๕๐	
๖	นางพัชรี หมตทุกซ์	ปวส.(คหกรรมศาสตร์)	ผู้ช่วยครูผู้ดูแลเด็กฯ	ตามภารกิจ(ผู้มีทักษะ)	๓,๓๓๐	
๗	นางเรณู จอมสุวรรณ	คบ.(การศึกษาปฐมวัย)	ผู้ช่วยครูผู้ดูแลเด็กฯ	ตามภารกิจ(ผู้มีทักษะ)	๖,๐๕๐	
๘	นางทับทิม ก้อนคำ	ม. ๓	ผู้ช่วยครูผู้ดูแลเด็กฯ	ตามภารกิจ(ผู้มีทักษะ)	๓,๓๓๐	
๙	นางสาวดารารภรณ์ ชันคำ	ม. ๖	คนงานทั่วไป	ทั่วไป	๕,๓๔๐	
๑๐	นางสาวจิราพร คำดีบ	ม. ๖	คนงานทั่วไป	ทั่วไป	๕,๓๔๐	
๑๑	-ว่าง-	-	คนงานทั่วไป	ทั่วไป	๕,๓๔๐	กำหนดเพิ่ม

แผนพัฒนาบุคลากร
ประจำปีงบประมาณ
พ.ศ. ๒๕๕๖ - ๒๕๕๗



ของ

องค์การบริหารส่วนตำบลเชียงดาว
อำเภอเชียงดาว จังหวัดเชียงใหม่

คำนำ

องค์การบริหารส่วนตำบลเชียงดาว ได้มีการจัดทำแผนพัฒนาบุคลากร เพื่อใช้เป็นแนวทางในการดำเนินการพัฒนาบุคลากรขององค์การบริหารส่วนตำบลเชียงดาวให้เหมาะสม จึงมีการวางแผนการพัฒนาบุคลากร เพื่อใช้ประกอบในการจัดสรรงบประมาณการพัฒนาศักยภาพพนักงานส่วนตำบล ลูกจ้างประจำ และพนักงานจ้าง ขององค์การบริหารส่วนตำบลเชียงดาว เพื่อให้การบริหารงานขององค์การบริหารส่วนตำบลเชียงดาว เกิดประสิทธิภาพและสามารถให้บริการประชาชนอย่างเกิดประสิทธิผลและบรรลุเป้าหมาย เกิดผลสัมฤทธิ์ต่อภารกิจตามอำนาจหน้าที่ มีประสิทธิภาพ มีความคุ้มค่า การปฏิบัติภารกิจสามารถตอบสนองความต้องการของประชาชนและเพื่อพัฒนาบุคลากรขององค์กรให้มีคุณภาพ

องค์การบริหารส่วนตำบลเชียงดาว

สารบัญ

<u>เรื่อง</u>	<u>หน้า</u>
หลักการและเหตุผล	๑
วัตถุประสงค์	๒
เป้าหมาย	๒
ขั้นตอนการดำเนินงาน	๒
หลักสูตรและวิธีการพัฒนา	๓
แผนภาพแสดงขั้นตอนการดำเนินงาน	๔
การติดตามและการประเมินผล	๕
แผนการฝึกอบรมบุคลากร	๖ - ๑๑

๑. หลักการและเหตุผล

ประกาศคณะกรรมการพนักงานส่วนตำบลจังหวัดเชียงใหม่ เรื่อง หลักเกณฑ์และเงื่อนไข เกี่ยวกับการบริหารงานบุคคลขององค์การบริหารส่วนตำบล ได้กำหนดให้ผู้บังคับบัญชามีหน้าที่ พัฒนา ผู้ใต้บังคับบัญชาเพื่อเพิ่มพูนความรู้ทักษะ ทักษะที่ดี คุณธรรม และจริยธรรม อันจะทำให้ปฏิบัติหน้าที่ ราชการได้อย่างมีประสิทธิภาพ ในการพัฒนาผู้ใต้บังคับบัญชา นั้น ต้องพัฒนาทั้ง ๕ ด้าน ได้แก่

(๑) ด้านความรู้ทั่วไปในการปฏิบัติงาน ได้แก่ ความรู้ที่เกี่ยวข้องกับการปฏิบัติงานโดยทั่วไป เช่น ระเบียบกฎหมาย นโยบายสำคัญของรัฐบาล สถานที่ โครงสร้างของงานนโยบายต่างๆ เป็นต้น

(๒) ด้านความรู้และทักษะเฉพาะของงานในแต่ละตำแหน่ง ได้แก่ ความรู้ความสามารถในการ ปฏิบัติงานของตำแหน่งหนึ่งตำแหน่งใด โดยเฉพาะ เช่น งานฝึกอบรม งานพิมพ์ดีด งานด้านช่าง

(๓) ด้านการบริหาร ได้แก่ รายละเอียดที่เกี่ยวกับการบริหารงานและการบริการประชาชน เช่น ในเรื่องการวางแผน การมอบหมายงาน การจูงใจ การประสานงาน เป็นต้น

(๔) ด้านคุณสมบัติส่วนตัว ได้แก่ การช่วยเสริมบุคลิกที่ดี ส่งเสริมให้สามารถปฏิบัติงานร่วมกับ บุคคลอื่นได้อย่างราบรื่น และมีประสิทธิภาพ เช่น มนุษยสัมพันธ์การทำงาน การสื่อสารและการสื่อ ความหมาย การเสริมสร้างสุขภาพอนามัย เป็นต้น

(๕) ด้านศีลธรรมคุณธรรม และจริยธรรม ได้แก่ การพัฒนาคุณธรรมและจริยธรรมในการ ปฏิบัติงาน เช่น จริยธรรมในการปฏิบัติงาน การพัฒนาคุณภาพชีวิต เพื่อประสิทธิภาพในการปฏิบัติงาน การปฏิบัติงานอย่างมีความสุขเพื่อให้สอดคล้องกับแนวทางดังกล่าว องค์การบริหารส่วนตำบลเชียงดาวจึง ได้จัดทำแผนพัฒนาบุคลากรขึ้น เพื่อใช้เป็นแนวทางในการพัฒนาบุคลากร เป็นเครื่องมือในการบริหารงาน บุคคลของผู้บริหาร อีกทั้งยังเป็นการพัฒนาเพื่อเพิ่มพูนความรู้ ทักษะ ทักษะที่ดี คุณธรรมจริยธรรม ของบุคลากร อบต.เชียงดาว ในการปฏิบัติงานราชการและบริการประชาชนได้อย่างมีประสิทธิภาพและ ประสิทธิภาพ

๒. วัตถุประสงค์

(๑) เพื่อเป็นการพัฒนาและเพิ่มพูนความรู้ ทักษะ ทักษะที่ดี คุณธรรม จริยธรรมของบุคลากร อบต.เชียงดาว ในการปฏิบัติงานราชการและบริการประชาชนได้อย่างมีประสิทธิภาพและประสิทธิผล

(๒) เพื่อใช้เป็นแนวทางในการดำเนินการจัดการพัฒนาและฝึกอบรมบุคลากรของ องค์การบริหาร ส่วนตำบลเชียงดาว

(๓) เพื่อเป็นแนวทางให้ผู้บริหารใช้เป็นเครื่องมือในการดำเนินงานพัฒนาบุคลากรขององค์การ บริหารส่วนตำบลเชียงดาว

๓. เป้าหมาย

๓.๑ เป้าหมายเชิงปริมาณ

บุคลากรในสังกัดองค์การบริหารส่วนตำบลเชียงดาว อันประกอบด้วย พนักงานส่วนตำบล ลูกจ้างประจำ และพนักงานจ้างทุกคน ได้รับการพัฒนาการเพิ่มพูนความรู้ ทักษะ คุณธรรมและ จริยธรรมในการปฏิบัติงานทุกคน

๓.๒ เป้าหมายเชิงคุณภาพ

บุคลากรในสังกัดองค์การบริหารส่วนตำบลทุกคน ที่ได้เข้ารับการพัฒนาการเพิ่มพูนความรู้ ทักษะ คุณธรรมและจริยธรรมในการปฏิบัติงาน สามารถนำความรู้ที่ได้รับมาใช้ประโยชน์ในการปฏิบัติงาน เพื่อบริการประชาชนได้อย่างมีประสิทธิภาพ ตามแนวทางการบริหารกิจการบ้านเมืองที่ดี

๔. ขั้นตอนการดำเนินงาน

๔.๑ การเตรียมการและการวางแผน

- ๑) แต่งตั้งคณะทำงานเพื่อดำเนินการจัดทำแผนพัฒนาบุคลากร
- ๒) พิจารณาเหตุผลและความจำเป็น ในการพัฒนาโดยการศึกษาวิเคราะห์ดูว่าผู้ใต้บังคับบัญชาแต่ละคนสมควรจะต้องได้รับการพัฒนาด้านใดบ้าง จึงจะปฏิบัติงานได้สำเร็จอย่างมีประสิทธิภาพและปฏิบัติงานได้ตามมาตรฐานที่กำหนดไว้
- ๓) กำหนดประเภทของความจำเป็น ได้แก่ ด้านความรู้ทั่วไปในการปฏิบัติงาน ด้านความรู้และทักษะเฉพาะของงานในแต่ละตำแหน่ง ด้านการบริหาร ด้านคุณสมบัติส่วนตัวและด้านคุณธรรมจริยธรรม

๔.๒ การดำเนินการพัฒนา

- ๑) การเลือกวิธีพัฒนาผู้อยู่ใต้บังคับบัญชาที่เหมาะสม เมื่อผู้บังคับบัญชาได้ข้อมูลที่เป็นประโยชน์ต่อการพัฒนาผู้อยู่ใต้บังคับบัญชาจากการหาความจำเป็นในการพัฒนาแล้ว ผู้บังคับบัญชาควรนำข้อมูลเหล่านั้น มาพิจารณากำหนดกลุ่มเป้าหมาย และเรื่องที่อยู่ใต้บังคับบัญชาจำเป็นต้องได้รับการพัฒนา ได้แก่ การคัดเลือกกลุ่มบุคคลที่สมควรจะได้รับการพัฒนา และเลือกประเด็นที่จะให้มีการพัฒนาโดยสามารถเลือกแนวทางหรือวิธีการพัฒนาได้หลายรูปแบบตามความเหมาะสม เช่น การให้ความรู้ การปรับเปลี่ยนหน้าที่ความรับผิดชอบ การฝึกอบรม การดูงาน การประชุมเชิงปฏิบัติการและการสัมมนา เป็นต้น

๒) วิธีการพัฒนาผู้ใต้บังคับบัญชา ผู้บังคับบัญชาสามารถพัฒนาผู้อยู่ใต้บังคับบัญชา โดยเลือกแนวทางการพัฒนาได้หลายอย่าง โดยอาจจัดทำเป็นโครงการเพื่อดำเนินการเองหรือเข้าร่วมสมทบกับหน่วยราชการอื่น หรือว่าจ้างองค์กรเอกชนที่มีความรู้ความชำนาญเฉพาะด้านเป็นผู้ดำเนินการ

๔.๓ การติดตามและประเมินผล

ให้ผู้บังคับบัญชาหมั่นติดตามการพัฒนาอย่างใกล้ชิดและให้มีการประเมินผลการพัฒนาเมื่อผ่านการประเมินแล้ว ถือว่าผู้นั้นได้รับการพัฒนาแล้ว

๕. หลักสูตรและวิธีการพัฒนา

๕.๑ หลักสูตรการพัฒนา

องค์การบริหารส่วนตำบลเชียงดาว กำหนดหลักสูตรการพัฒนาสำหรับบุคลากรใน แต่ละตำแหน่งต้องได้รับการพัฒนาอย่างน้อยในหลักสูตรหนึ่งหรือหลายหลักสูตร ดังนี้

- ๑) หลักสูตรความรู้พื้นฐานในการปฏิบัติราชการ
- ๒) หลักสูตรการพัฒนาเกี่ยวกับงานในหน้าที่ที่รับผิดชอบ
- ๓) หลักสูตรความรู้และทักษะเฉพาะของงานในแต่ละตำแหน่ง
- ๔) หลักสูตรด้านการบริหาร
- ๕) หลักสูตรด้านคุณธรรมและจริยธรรม

๕.๒ วิธีการพัฒนา

องค์การบริหารส่วนตำบลเชียงดาวจะดำเนินการเอง เช่น การปฐมนิเทศพนักงานใหม่ การสอนงานโดยผู้บังคับบัญชา การสับเปลี่ยนหน้าที่ความรับผิดชอบ การฝึกอบรม และการศึกษาดูงาน เป็นต้น นอกจากนี้องค์การบริหารส่วนตำบลเชียงดาว จำดำเนินงานร่วมกับส่วนราชการอื่นและดำเนินการร่วมกับเอกชน เช่น ส่งบุคลากรเข้ารับการฝึกอบรม/สัมมนา/ศึกษาดูงาน ที่หน่วยงานราชการอื่นหรือเอกชนเป็นผู้ดำเนินการ หรือองค์การบริหารส่วนตำบลเชียงดาวเป็นผู้ดำเนินการ และเชิญหน่วยงานอื่นเข้าร่วม เช่น การเชิญเป็นวิทยากรบรรยาย หรือวิทยากรกระบวนการซึ่งสามารถสรุปวิธีการดำเนินการพัฒนาบุคลากรได้ ดังนี้ คือ

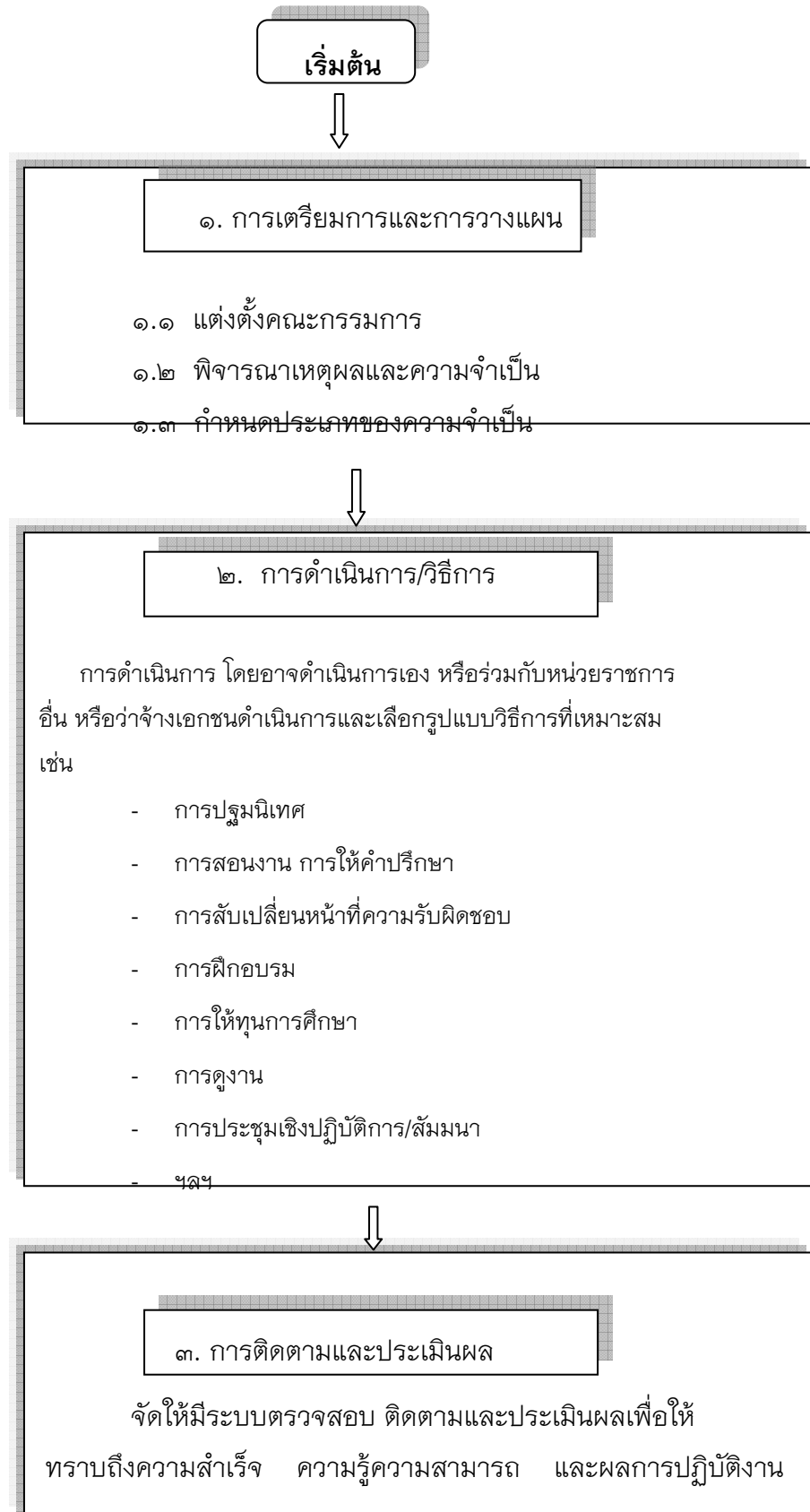
- ๑) การปฐมนิเทศ
- ๒) การสอนงาน การให้คำปรึกษา
- ๓) การมอบหมายงาน/การสับเปลี่ยนหน้าที่ความรับผิดชอบ
- ๔) การฝึกอบรม
- ๕) การให้ทุนการศึกษา

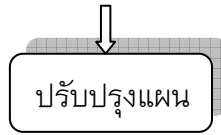
๖) การดูงาน

๗) การประชุมเชิงปฏิบัติงาน/สัมมนา

๕

แผนภาพแสดงการดำเนินงานขั้นตอนการพัฒนาบุคลากร





๖. การติดตามและประเมินผล

องค์การบริหารส่วนตำบลเชียงดาว จะจัดให้มีระบบการตรวจสอบ ติดตามและประเมินผล การพัฒนาพนักงานส่วนตำบล เพื่อให้ทราบถึงความสำเร็จของการพัฒนา ความรู้ความสามารถในการ ปฏิบัติงานและผลการปฏิบัติงานของบุคลากรผู้เข้ารับการพัฒนา โดยใช้วิธีการประเมินผลการพัฒนา ดังนี้

๑) การใช้แบบสอบถาม/แบบทดสอบ ก่อน - หลัง และแบบสอบถามติดตามการประเมินผลภาย หลังจากการได้รับการพัฒนาไปได้ระยะเวลาหนึ่ง

๒) การสัมภาษณ์ผู้ที่เกี่ยวข้อง เช่น ผู้บังคับบัญชา หัวหน้างาน เพื่อนร่วมงานและผู้ใต้บังคับ บัญชาของผู้เข้ารับการพัฒนา

๓) การขอรับทราบผลการประเมินจากหน่วยงานอื่นที่เป็นผู้ดำเนินการพัฒนา เช่น ในกรณีที่ องค์การบริหารส่วนตำบลเชียงดาวส่งบุคลากรเข้ารับการอบรมในหลักสูตรที่หน่วยงานอื่นเป็นผู้จัด

แผนอัตรากำลังพนักงานจ้าง ๔ ปี

ของ



องค์การบริหารส่วนตำบลเชียงดาว

อำเภอเชียงดาว จังหวัดเชียงใหม่

ประจำปีงบประมาณ

พ.ศ. ๒๕๕๖ - ๒๕๕๙